



RINGERIKE
KOMMUNE



Planprogram for kommuneplanens arealdel 2023-2035

Fastsatt i kommunestyret 23.06.2022 sak 85/22.

DOKUMENTINFORMASJON	
Rapporttittel	Planprogram for kommuneplanens arealdel 2023-2035.
Dato	Fastsatt i kommunestyret 23.06.2022 sak 85/22.
Oppdragsgiver	Ringerike kommune
Kontaktperson hos Ringerike kommune	Heming Herdlevær og Guro Li
Utarbeidet av	Prosjektgruppa for revidering av kommuneplanens arealdel.
Sist revidert	30.05.2022: Revidert etter høring og offentlig ettersyn.

Illustrasjoner: Ringerike kommune
 Tegnede illustrasjoner: Ringerike kommune, Åshild Lie.
 Forsidebilde: Ringerike kommune, Sigrun Gunnarsdottir

Forord

Vi er nå i gang med arbeidet med kommuneplanens arealdel som er den overordna planen for arealutvikling i Ringerike kommune. Arealdelen har perspektiv fram mot 2035. I denne perioden skal Ringeriksbanen og ny E16 gjennomføres, og dette vil gi store endringer i kommunen vår. Hvordan skal vi bruke arealene våre på en best mulig måte?

Dette dokumentet er planprogrammet for arbeidet med revidering av kommuneplanens arealdel. Planprogrammet er en «oppskrift» på hvordan vi skal legge opp planarbeidet, og viser blant annet hvilke temaer vi skal utrede og hvordan medvirkningen skal foregå. Planprogrammet er et verktøy for å gjøre planleggingen målretta og forutsigbar. Dette er særlig viktig for kommuneplanens arealdel.

Oppstart av planarbeidet og forslag til planprogram ble behandlet i formannskapetets strategi og plan 16.03.2022 sak 06/22. Høring og offentlig ettersyn av forslag til planprogram ble avsluttet 09.05.2022, og det kom inn 28 uttalelser. Med bakgrunn i uttalelsene er det gjort enkelte endringer og suppleringer i planprogrammet. Planprogrammet ble fastsatt i kommunestyret 23.06.2022.

Følg med på kommunens hjemmeside www.ringerike.kommune.no/arealdel for informasjon om planarbeidet.

Innhold

Forord	3
1 Målet med kommuneplanens arealdel	3
1.1 Målet med planarbeidet	3
1.2 Målet med planprogrammet.....	4
2 Føringer for planarbeidet.....	5
2.1 Nasjonale og regionale føringer	5
2.2 Kommuneplanens samfunnsdel med arealstrategi.....	5
2.3 Gjeldende arealplaner i Ringerike kommune.....	6
2.4 Hvilken befolkningsutvikling skal vi planlegge for?	7
3 Gjennomføring av planarbeidet	8
3.1 Planprosessen og framdrift i korte trekk	8
3.2 Innspill til planarbeidet	8
Behandling av arealinnspill.....	9
3.3 Politisk organisering og forankring	10
3.4 Informasjon og medvirkning	11
Hvordan informerer kommunen om planarbeidet?	11
Plan for informasjon og medvirkning	12
4 Viktige temaer i planarbeidet.....	13
4.1 Klimagrep i arealdelen.....	13
Veitrafikk.....	13
Bygge- og anleggsplasser	13
Gjenbruk av bygg, materialvalg og energiløsninger	13
Naturlige karbonlagre i vegetasjon og jordsmonn	14
4.2 Kompakt by- og tettstedsutvikling	15
Tilrettelegging for gående og syklende.....	16
Boligbebyggelse	16
Fysiske omgivelser som gir god folkehelse og livskvalitet	16
Estetikk	17
Kulturmiljøer og kulturminner.....	17
4.3 Næringsarealer.....	19
Proaktiv arealforvaltning og tilrettelegging for næring	19
Framtidig behov og lokalisering av næringsarealer	19
4.4 Landbruk, naturmangfold, friluftsliv.....	21
Landbruk og jordvern	21
Naturmangfold, vannmiljø og friluftsliv.....	21

Eksisterende boliger i LNF-områder.....	22
4.5 Samfunnssikkerhet, kommunale tjenester og infrastruktur	23
Samfunnssikkerhet.....	23
Kommunale tjenester og infrastruktur	23
Fjernvarme.....	23
Parkering.....	23
4.6 Arealregnskap som styringsverktøy	26
5 Opplegg for konsekvensutredning	27
5.1 Vurdering av enkeltområder	27
Grovsiling av arealinnspill.....	27
Konsekvensutredning av enkeltområder	29
5.2 Konsekvensutredning av planens samla virkninger.....	29
5.3 Risiko- og sårbarhet	29
6 Føringer og kunnskapsgrunnlag for planarbeidet	30
2.1 Nasjonale føringer	30
2.2 Regionale føringer	31
2.3 Andre føringer og kunnskapsgrunnlag	32

Vedlegg:

- Detaljert framdriftsplan
- Kart med avgrensning av sentrumssone for Åsa

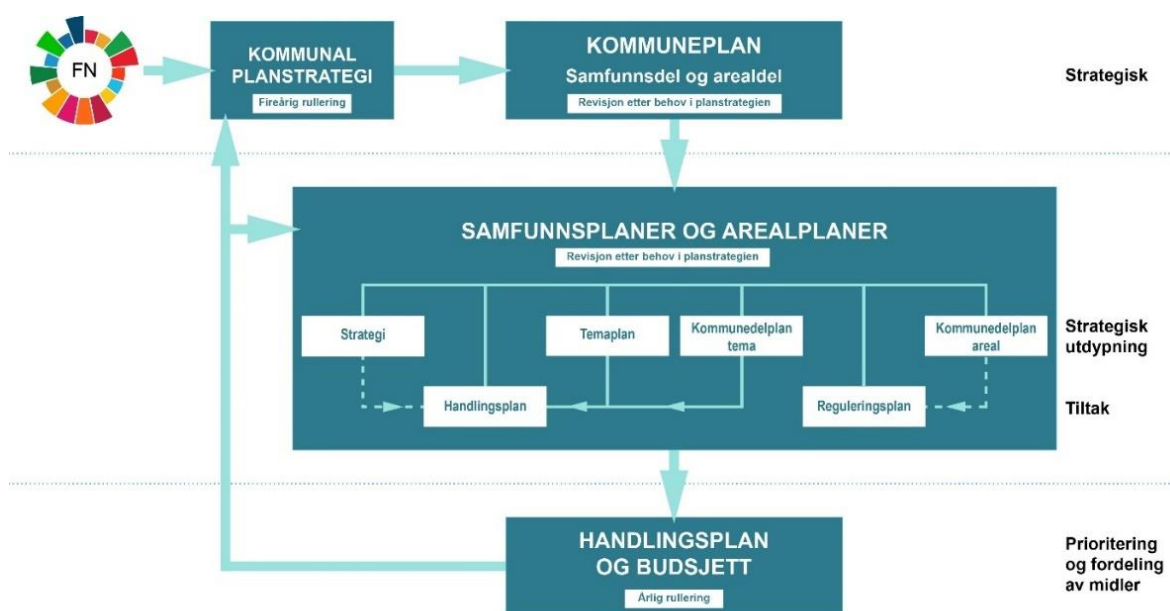
1 Målet med kommuneplanens arealdel

1.1 Målet med planarbeidet

Kommuneplanens arealdel er kommunens overordna plan for arealbruk. Arealdelen skal bidra til å nå målene i kommuneplanens samfunnsdel, og legge til rette for en utvikling som er bærekraftig både økonomisk, sosialt og for klima og naturmiljø.

Gjennom arealdelen skal kommunen styre bruken av arealene og sørge for riktig formål på riktig sted. Vi skal også vite konsekvensene av de valgene vi tar. Derfor er medvirkning og utredning av konsekvenser en viktig del av planarbeidet. I arealdelen fastsetter kommunestyret hva som er tillatt arealbruk og hvilke restriksjoner som gjelder. Dette skjer gjennom arealformål, hensynssoner, bestemmelser og retningslinjer. Arealdelen er juridisk bindende og skal gi forutsigbarhet for videre planlegging og saksbehandling.

Kommunen skal hvert fjerde år vurdere om det er behov for å revidere hele eller deler av kommuneplanen. Denne vurderingen gjøres i kommunal planstrategi. I planstrategien for Ringerike kommune 2020-2023 framgår det at kommuneplanens arealdel skal revideres.



Figur: Plansystemet i Ringerike kommune

1.2 Målet med planprogrammet

Planprogrammet er et verktøy for å gjøre planleggingen målretta og forutsigbar. Planprogrammet er i praksis en arbeids-, utrednings- og medvirkningsplan for arbeidet med arealdelen. Gjennom dette planprogrammet, ønsker vi å gi forutsigbarhet og klare rammer for planprosessen. Dette skal gi mer realistiske forventninger hos grunneiere, utbyggere og andre om hvilke innspill som vil kunne føre fram. Samtidig skal det gi kommunen mindre arbeid med å utrede urealistiske innspill.

Ved forrige revidering av kommuneplanen tok behandling av arealinnspill fra grunneiere og utbyggere mye tid. Kommunen kom i liten grad selv med egne helhetlige forslag. Dette planprogrammet viser hvordan kommunen selv skal gjøre egne vurderinger av behov og aktivt fremme en arealutvikling som er i tråd med mål i kommuneplanens samfunnsdel med arealstrategi.

2 Føringer for planarbeidet

Kommuneplanen skal følge opp kommuneplanens samfunnsdel med arealstrategi og nasjonale og regionale føringer.

2.1 Nasjonale og regionale føringer

Nasjonale og regionale føringer er retningsgivende for kommunens planlegging, og kan gi grunnlag for innsigelse hvis planforslag er i strid med føringene. Kapittel 6 inneholder en oversikt over de viktigste nasjonale og regionale føringene.

2.2 Kommuneplanens samfunnsdel med arealstrategi

Kommuneplanens samfunnsdel er kommunens overordna styringsverktøy, og inneholder mål og strategier for både kommunen som organisasjon og samfunn. Den gjeldende samfunnsdelen ble vedtatt av kommunestyret 30.09.2021. FNs bærekraftsmål ligger til grunn for samfunnsdelen. Samfunnsdelen har en rekke mål og strategier som er relevante for arealdelen, og inneholder en arealstrategi som gir føringer for arealutviklingen i kommunen. Arealstrategien er koblingen mellom samfunnsdelen og arealdelen, og i pkt. 1 står det følgende:

Kommunen skal i sin arealplanlegging legge til rette for en kompakt by- og tettstedsutvikling. Formålet er å redusere press for å bygge ut naturområder og dyrka mark, redusere transportbehov, gi mulighet for et bedre kollektivtilbud, gjøre at flere kan ha en aktiv hverdag hvor de går og sykler, bidra til levende by- og tettstedssentre og lokalsamfunn og en samfunnsøkonomisk effektiv utvikling av offentlig infrastruktur og tjenestetilbud.

Videre har arealstrategien føringer for følgende temaer:

- Kompakt by- og tettstedsutvikling
- Arealutvikling i Hønefoss, Heradsbygda og tettstedene
- Boligbebyggelse
- Tilrettelegging for gående og syklende
- Jordvern
- Næringsutvikling
- Masseforvaltning
- Fritidsbebyggelse
- Rekkefølgebestemmelser



Arealstrategien avklarer det overordna utbyggingsmønsteret i Ringerike kommune. Det er derfor ikke behov for vurdering av alternative strategier for arealutvikling i arbeidet med kommuneplanens arealdel.

2.3 Gjeldende arealplaner i Ringerike kommune

Kommunens arealplaner skal styre arealutviklingen i Ringerike og gi grunnlag for effektiv plan- og byggesaksbehandling av god kvalitet.

For å vurdere behovet for endringer skal vi evaluere gjeldende arealplaner:

- Hva har fungert godt?
- Hvor er det behov for endringer?
- Hvor store er arealreservene for ulike formål?
- Hvordan står dette i forhold til framtidig utvikling?
- Har planen vært et styringsverktøy for videre planlegging og saksbehandling?
- Har planen gitt grunnlag for den arealutvikling vi ønsker for Ringerike kommune?

Vi har i dag mange eldre reguleringsplaner som fortsatt gjelder, og det er behov for å gå gjennom disse. Planer som er i strid med overordna plan eller erstattet av nyere planer bør oppheves. For å oppheve en reguleringsplan må kommunen varsle grunneiere og eventuelt andre direkte berørte. Dette vil skje parallelt med arealdelen. For reguleringsplaner som oppheves må vi sikre at viktige elementer, som for eksempel grønnstruktur, blir innarbeidet i kommuneplanen. I gjennomgangen av reguleringsplaner og byggeområder i arealdelen prioriterer vi områder som berører dyrka og dyrkbar mark, strandsone, friluftsliv, naturmangfold og samfunnssikkerhet. For arealer i strandsonen blir det viktig å avklare byggegrense.

I arbeidet med arealdelen skal vi:

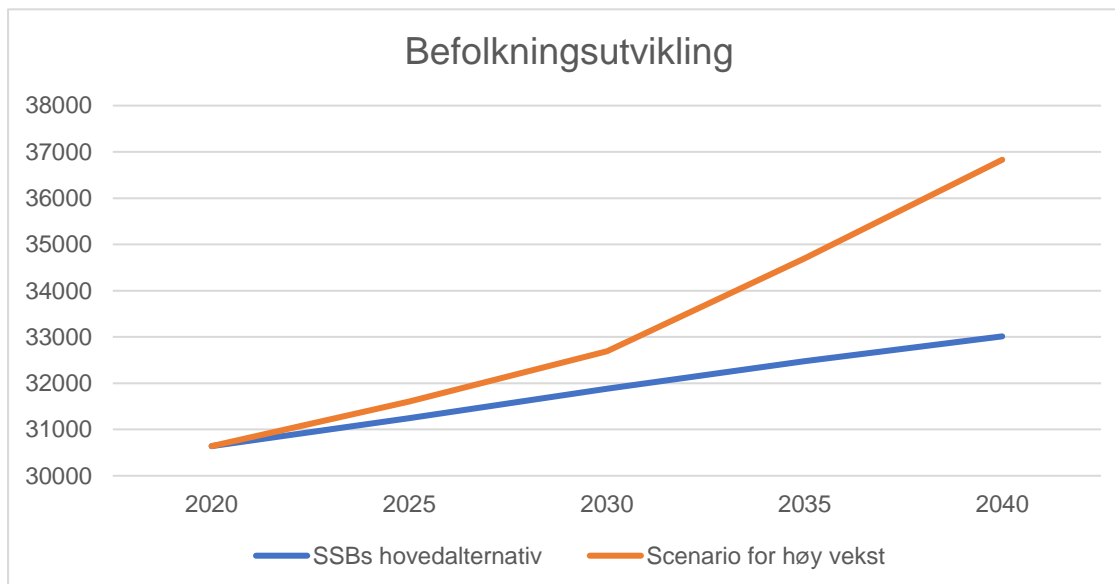
- Få oversikt over arealreserver i gjeldende kommuneplan (bolig, næring og tjenesteyting), og ut fra denne oversikten vurdere arealbehov i planperioden.
- Evaluere gjeldende kommuneplan for å avdekke behov for endringer.
- Bruke rekkefølgebestemmelser for å styre arealutviklingen i tråd med arealstrategien.
- Avklare hvilke kommunedelplaner som videreføres som egne planer og hvilke som innarbeides i ny kommuneplan.
- Vurdere gjeldende arealplaner opp mot arealstrategien i kommuneplanens samfunnsdel, samt regionale og nasjonale føringer.
 - Ta stilling til hvilke reguleringsplaner som skal oppheves eller overstyres av kommuneplanen.
 - Ta stilling til hvilke urealiserte byggeområder som skal endres til LNF-formål.

2.4 Hvilken befolkningsutvikling skal vi planlegge for?

Ringerike kommune har i dag i overkant av 31 000 innbyggere. I kommuneplanens samfunnsdel har vi lagt til grunn at Ringeriksbanen og ny E16 vil bli bygd. Dette vil knytte Ringeriksregionen tettere til Oslo og andre byer på Østlandet, og gjøre Ringerike mer attraktiv både som bosted og etableringssted for bedrifter. Kommunen skal legge til rette for vekst både i befolkning og næringsliv, og arealdelen er et viktig verktøy for å lykkes med dette.

Figuren nedenfor viser SSBs hovedalternativ i blått. Dette er en befolkningsframskriving med middels nasjonal vekst, som betyr middels høy fruktbarhet, levealder og nettoinnvandring. I tillegg har vi vist et scenario med en høyere befolkningsvekst. Her har vi brukt SSBs framskriving med høy nasjonal vekst fram mot 2030. Fra 2030 har vi lagt inn en vekst på 1,2 prosent per år. Dette scenariet viser mulighetene for, og usikkerheten rundt, framtidig befolkningsutvikling for Ringerike.

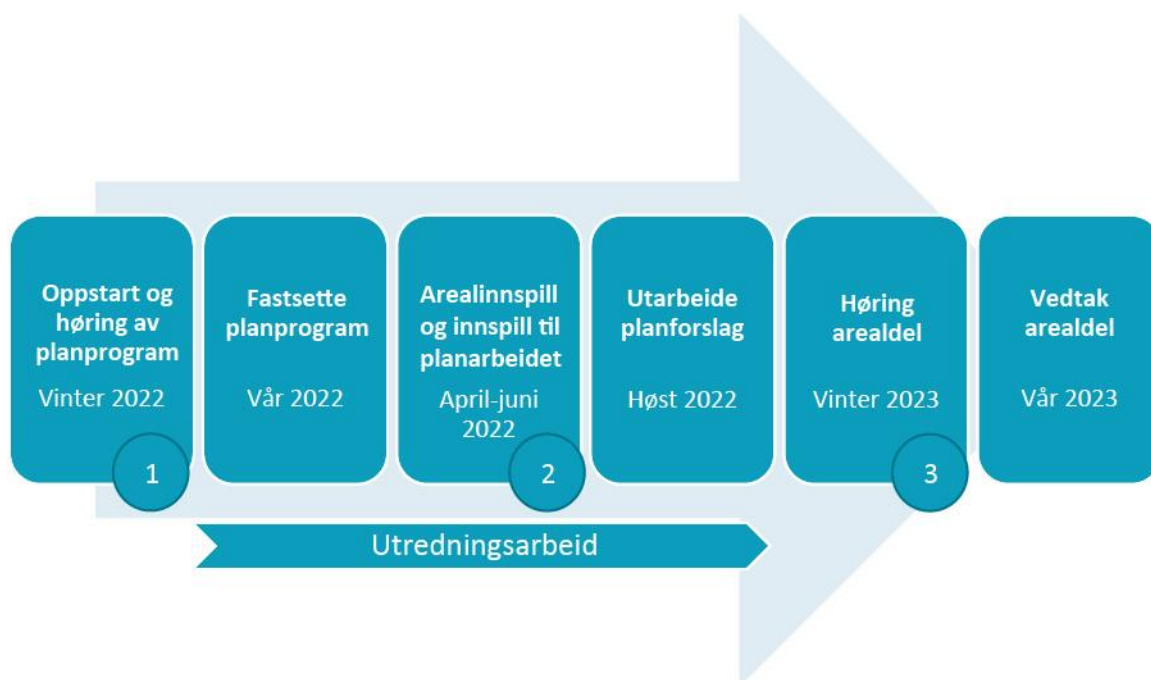
Kommunen skal være realistisk når det gjelder hvilken befolkningsutvikling vi planlegger for. Samtidig skal vi legge til rette for at Ringerike i framtida kan få en høyere vekst enn vi har hatt de siste åra. Det er særlig viktig å tenke langsiktig når det gjelder å sikre gode arealer til offentlige formål som skoler, barnehager, helsetjenester, offentlige rom og grøntområder. Her må vi også tenke utover de tolv åra kommuneplanens arealdel har som perspektiv.



3 Gjennomføring av planarbeidet

3.1 Planprosessen og framdrift i korte trekk

Figuren nedenfor viser hvordan planprosessen skal gjennomføres. Planforslaget utarbeides med grunnlag i planprogrammet, og det som har kommet fram gjennom utredninger og innspill. Planforslaget skal bestå av plankart, planbestemmelser og en planbeskrivelse (inkludert risiko- og sårbarhetsanalyse og konsekvensutredning).



3.2 Innspill til planarbeidet

I løpet av planprosessen er det tre tidsperioder der kommunen vil invitere til innspill til planarbeidet. Alle skriftlige innspill blir oppsummert og svart ut av kommunen.

1. Varsel om oppstart og høring av forslag til planprogram

Planprogrammet tydeliggjør mål og rammer for planarbeidet. I denne perioden er det viktig å komme med innspill til prosess og temaer som bør utredes.

2. Arealinnspill og innspill til planarbeidet

Innspill om ny eller endret arealbruk skal sendes inn i denne perioden. Både innspill om områder som er viktige å ta vare på, byggeområder som bør vurderes tatt ut og forslag om nye byggeområder.

3. Høring og offentlig ettersyn av planforslaget

Planforslaget sendes på høring og legges ut til offentlig ettersyn etter behandling i formannskapet. I høringsperioden kan alle sende inn skriftlige innspill til planforslaget. Det åpnes ikke for nye arealinnspill i denne perioden.

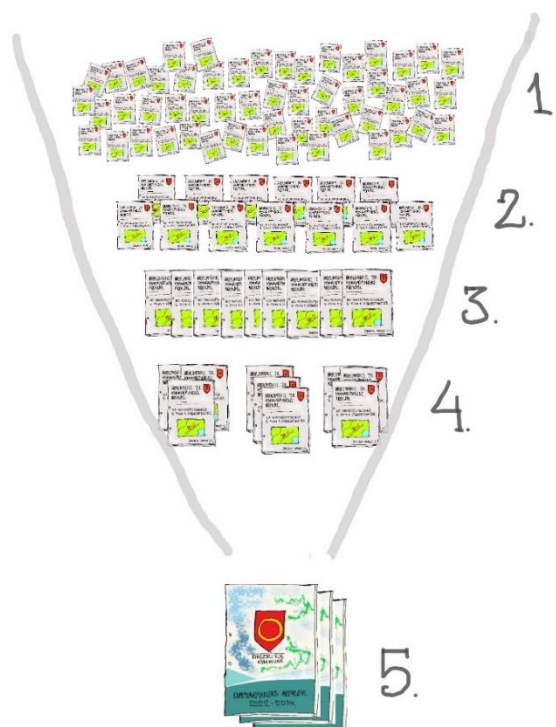
Behandling av arealinnspill

Innspill om ny eller endret arealbruk (arealinnspill) blir vurdert i flere faser gjennom planprosessen. I alle faser helt fram til endelig vedtak av kommuneplanen kan arealinnspill bli tatt ut. For mer informasjon om de ulike fasene, se kapittel 5.

1. Arealinnspill

Arealinnspill skal sendes inn på eget skjema som legges ut på kommunens nettsider. Standardskjema gir forutsigbarhet, og sikrer tilstrekkelig og lik informasjon om de ulike innspillene. Dette er viktig for å kunne vurdere omfanget av forslaget, og klargjøre behovet for utredninger. I skjemaet må det fylles ut informasjon om blant annet:

- Beliggenhet, størrelse, tetthet, avgrensing på kart
- Type arealer som blir berørt og forventet konflikt
- Adkomstløsning, forventet trafikkmengde
- Hvor langt er det til skole, barnehage og kollektivtrafikk?
- Egen vurdering ut fra kommunens arealstrategi



2. Grovsiling

Arealinnspill blir vurdert opp mot arealstrategien og mål i kommuneplanens samfunnsdel. Innspill som ikke er i tråd med arealstrategien siles bort. Silingen behandles politisk. I invitasjonen til arealinnspill skal kommunen informere om hvordan innspillene vil bli behandlet, og hvilke kriterier de vil bli vurdert etter. Dette skal gi innbyggere, grunneiere og andre forutsigbarhet om hvilke innspill som er realistisk å få gjennomslag for i arealdelen. Kriterier for siling av arealinnspill framgår i kapittel 5.1. Alle som sender inn arealinnspill vil få tilbakemelding om resultatet av grovsilingen.

3. Konsekvensutredning av enkeltområder (finsiling)

Arealinnspill som tas med videre fra grovsilingen vil bli konsekvensutredet. Her vurderes hvert enkelt område nærmere. Hensikten er å sile ut konfliktfylte områder og områder med stor negativ konsekvens.

4. Konsekvensutredning av planens samla virkninger

Etter at enkeltområdene er vurdert hver for seg, skal planens samla virkninger vurderes.

5. Planforslag

Når planforslaget har vært på høring og offentlig ettersyn må kommunen gjøre en ny vurdering ut fra uttalelser og eventuelle innsigelser. Dette innebærer at også etter offentlig ettersyn kan det bli gjort endringer i planforslaget.

3.3 Politisk organisering og forankring

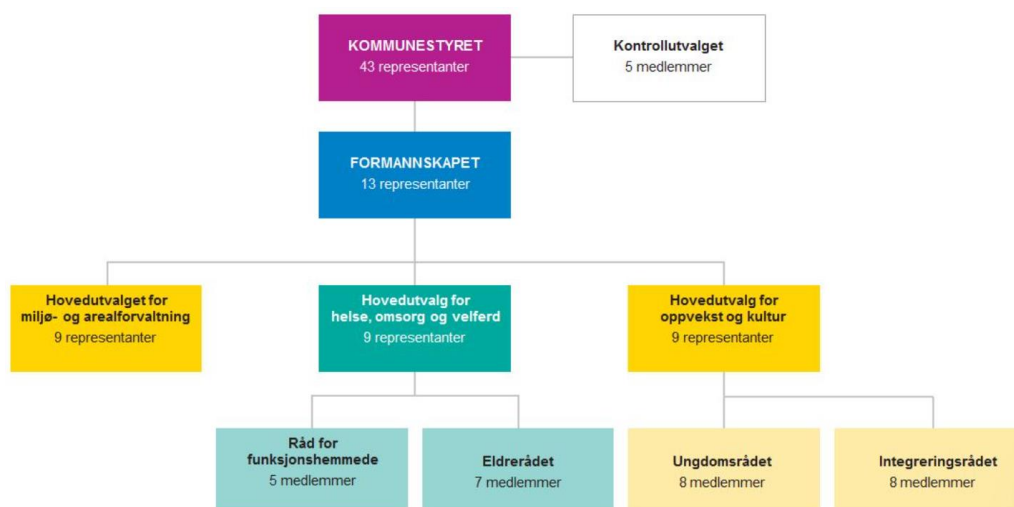
Arealdelen er kommunens viktigste styringsdokument for arealbruk, og må ha god politisk forankring gjennom hele planarbeidet. Folkevalgte vil delta i flere av aktivitetene som gjennomføres i forbindelse med informasjon og medvirkning.

Kommunestyret er kommunens øverste planmyndighet, og skal fastsette planprogrammet og vedta kommuneplanens arealdel.

Formannskapet er kommuneplanutvalg, og behandler saker som omhandler kommuneplanens arealdel, etter innstilling fra hovedutvalget for miljø- og arealforvaltning. Formannskapet fatter vedtak om å sende forslag til planprogram og planforslag på høring og offentlig ettersyn. Ved sluttbehandling av planen gir formannskapet innstilling til endelig vedtak i kommunestyret. Formannskapet blir orientert om sentrale problemstillinger underveis i planprosessen (som en del av formannskapets strategi- og planmøter).

Hovedutvalget for miljø- og arealforvaltning (HMA) får saker som omhandler kommuneplanens arealdel til behandling, og innstiller til formannskapet. HMA vil få muntlige orienteringer underveis i planprosessen.

Andre politiske råd og utvalg, vist i figuren nedenfor, blir involvert når planforslaget er på høring og offentlig ettersyn. Dette vil skje gjennom muntlig orientering, og eget saksframlegg med mulighet for å gi uttalelse til forslaget.



Figur: Politisk organisasjonskart for Ringerike kommune.

3.4 Informasjon og medvirkning

Planprosesser skal være åpne og forutsigbare, og legge til rette for medvirkning. Kommunen har et særlig ansvar for å legge til rette for medvirkning fra grupper som krever spesiell tilrettelegging. I forbindelse med kommuneplanens samfunnsdel og andre prosesser, er det de siste årene gjennomført [en rekke medvirkningsaktiviteter](#). Mange av innspillene herfra er også relevante for arealdelen, og vil bli tatt med videre i dette planarbeidet. I tillegg vil vi bruke eksisterende kilder som for eksempel Ungdata og Reisevaneundersøkelsen.

Hvordan informerer kommunen om planarbeidet?

Vi ønsker å legge til rette for at innbyggere og interesserte på en enkel måte kan få innsikt i planarbeidet, og få mulighet til å gi innspill. Vi skal ha en bevisst bruk av ulike kommunikasjonskanaler. Informasjon fra kommunen skal være tydelig og lett å forstå. Kommunen skal bruke digitale kanaler for informasjon og medvirkning, men også andre varierte arenaer for å nå enda bredere ut. Dette vil også sikre at innbyggere som ikke bruker digitale plattformer får mulighet til å delta og gi innspill.

Kommunens hjemmeside: Gjennom hele planprosessen skal informasjon om planarbeidet, og muligheter for medvirkning, være lett tilgjengelig på kommunens hjemmeside.

Digital innbyggerdialog: Kommunen har tatt i bruk verktøy for digital innbyggerdialog. Dette er en kartløsning som gir muligheter for å presentere planforslag på en brukervennlig måte. Det vil også være mulig å gi innspill til planarbeidet via denne løsningen.

Kommunens Facebook-profil og andre digitale plattformer: Her kan de som er interessert følge kommunen, og dermed få med seg informasjon underveis i prosessen.

Lokalavisen Ringerikes blad vil brukes til kunngjøring av planarbeidet på avisas internettside, og i avisformatene på papir og digitalt.

Åpne møter og ByLab: Tradisjonelt har vi holdt folkemøter ulike steder i kommunen i forbindelse med kommuneplanarbeidet, og det vil vi også gjøre denne gangen. ByLab skal brukes som arena for informasjon og medvirkning i planarbeidet. Her vil saksdokumenter ved offentlig ettersyn være fysisk tilgjengelig jf. krav i plan- og bygningsloven. I tillegg skal etablerte arenaer og møteplasser der kommunen møter innbyggere, næringsliv, organisasjoner, nabokommuner og myndigheter, brukes aktivt.

Informasjon til grunneiere: For kommuneplaner er det ikke krav om å varsle grunneiere direkte. Kommuneplanen berører kommunens innbyggere på ulike måter, og i ulik grad. Det kan være vanskelig å avgrense hvem som eventuelt blir såpass berørt at de bør varsles direkte. Kommunen skal informere grunneiere hvor det foreslås vesentlig endret arealbruk.

Plan for informasjon og medvirkning

Fase	Hensikt/mål	Når	Medvirkningsaktiviteter/informasjon
Oppstart	Informere om at planarbeidet starter. Formidle kunnskap om prosessen, hva arealdelen er og hvordan gi innspill. Få innspill til oppstart og planprogram om prosess og tema som bør utredes.	Mar.- mai 2022	<ul style="list-style-type: none"> - Kommunens nettside og Facebook - Ringerikes blad - ByLab: Informasjonsmøte - Møte med nabokommuner og Interkommunalt politisk råd for ringeriksregionen (IPR) - Luna – arena for næringsutvikling og vekst. - Verksted om fremtidens næringsarealer
Areal-innspill og innspill til planarbeid et	Få innspill til planarbeidet, inkludert innspill om ny eller endret arealbruk. Få fram hvor vi er i prosessen.	Apr.- aug. 2022	<ul style="list-style-type: none"> - Kommunens nettside og Facebook - Ringerikes blad - ByLab (åpne kontordager med veiledning og informasjon) - Digital innbyggerdialog
Arbeid med planforslag	Utarbeide planforslag.	Feb.- des. 2022	<ul style="list-style-type: none"> - Befaringer og møter etter behov - Tematiske medvirkningsmøter, drøfte konkrete problemstillinger med ulike grupper - Ungt Entreprenørskap (5. trinn gir innspill til planforslag for "sitt" lokalsamfunn) - Regionalt planforum med statlige og regionale myndigheter
Høring og offentlig ettersyn av planforslag	Informere om planforslaget og hvordan gi innspill. Få innspill til planforslaget. Viktige temaer å drøfte med barn og unge vil for eksempel være omdisponering av arealer til byggeformål.	Jan.- mar. 2023	<ul style="list-style-type: none"> - Kommunens nettside og Facebook - Varslingsbrev - Ringerikes blad - ByLab: Utstilling, frokostmøter, åpne kontordager - Filmsnutt: "Planforslaget og hvordan gi innspill" - Informasjon om planforslaget i innbyggerdialog - Informasjon i politiske råd og utvalg med mulighet til å gi innspill til planforslaget - Folkemøter i Hønefoss, Heradsbygda, Haugsbygd og tettstedene - Luna – arena for næringsutvikling og vekst
Kunngjøring av plan	Informere om vedtatt plan	Jun. 2023	<ul style="list-style-type: none"> - Kommunens nettside og Facebook - Varslingsbrev - Ringerikes blad - ByLab

4 Viktige temaer i planarbeidet

4.1 Klimagrep i arealdelen

Arealforvaltningen er et av de viktigste virkemidlene for å redusere klimagassutslippene, og for å sikre en grønn omstilling. Veitrafikk er den største kilden til direkte klimagassutslipp i Ringerike, og arealbruk er den viktigste driveren for transportutviklingen. Kompakt by- og tettstedsutvikling er derfor sentralt for å få ned utslippene (se kapittel 4.2).

Arealdelen skal legge til rette for en arealbruk som både ivaretar naturverdier, og legger grunnlag for lavere klimagassutslipp. Kommuneplanens samfunnsdel har mål om at Ringerikes direkte klimagassutslipp i 2030 skal være redusert med minst 55 prosent sammenlignet med 2009. Ringerikssamfunnet skal også redusere sitt klimafotavtrykk utenfor kommunegrensene, som forårsakes av vårt forbruk av energi, varer og tjenester.

Spørsmålet om hvordan kommuneplanens arealdel kan bidra til å oppnå lavutslippssamfunnet i Ringerike berører mange temaer, og skal derfor være grunnleggende i planarbeidet.

Veitrafikk

For veitrafikk har kommuneplanens samfunnsdel som mål at Ringerikes klimagassutslipp er minst halvert i 2030 sammenlignet med 2009. Kommunen har også mål om nullvekst i personbiltrafikk i Hønefossområdet. Arealdelen skal legge til rette for at flest mulig går, sykler og kjører kollektivt.

Bygge- og anleggsplasser

Kommunen skal vurdere å sette krav til klimagassregnskap ved vesentlige naturinngrep, større nybygg samt ved valg mellom riving eller bevaring av eksisterende bygg. Vi skal også vurdere i hvilke tilfeller kommunen skal stille krav om miljøoppfølgingsplan for bygge- og anleggsperioden, og andre virkemidler som bidrar til å redusere klimagassutslipp og lokal luftforurensning i bygge- og anleggsperioden.

Gjenbruk av bygg, materialvalg og energiløsninger

Nye utbyggingsområder, boliger og næringsbygg skal være energieffektive, og ta i bruk framtidsrettede energiløsninger. Vi skal se på hvordan kommunen kan påvirke valg av materialer og energiløsninger som bidrar til lave utslipp gjennom hele byggets livsløp. Kommunen skal vurdere å lage føringer som øker karbonlagring i bygg. Det skal legges til rette for at bygg kan rehabiliteres der det er hensiktsmessig, framfor at det rives og bygges nytt, samt økt gjenbruk av materialer. Det skal vurderes å stille krav om klimagassberegninger i et livsløpsperspektiv for større bygge- og anleggsprosjekter. Det skal også vurderes å utpeke et pilotområde, i samarbeid med grunneiere og utbyggere, med høye ambisjoner for reduksjon av klimagassutslipp og miljøvennlige energiløsninger. Vi skal også

vurdere virkemidler for å legge til rette for bruk av overskuddsvarme fra datasenter og annen industrivirksomhet.

Naturlige karbonlagre i vegetasjon og jordsmonn

Kommunen har som mål at Ringerikes natur skal forvaltes slik at naturlige karbonlagre i vegetasjon og jordsmonn blir ivaretatt. Særlig våtmark, myr og skog lagrer mye karbon. Det skal gjøres en vurdering av hvilke naturkategorier som lagrer mye karbon som skal innarbeides i kommunens arealregnskap (se kapittel 4.6). Kommunen skal prioritere høyt å ikke åpne for utbygging eller annen ødeleggelse av slike arealer. Gjeldende arealplaner skal gjennomgås for å hindre utbygging og annen ødeleggelse av karbonrike områder.

I arbeidet med arealdelen skal vi:

Veitrafikk

- Avgrense byområdet Hønefoss hvor mål om nullvekst i personbiltrafikk skal gjelde, og vurdere å legge dette inn som nullvekstlinje eller nullvekstzone i plankartet.
- Vurdere å stille krav om transportutredning og mobilitetsplan for større utbyggingsområder.
- Bruke rekkefølgebestemmelser, og vurdere virkemidler for å sikre tiltak som legger til rette for bærekraftig mobilitet. Herunder både tiltak som reduserer transportbehov, som tilrettelegger for at flest mulig går, sykler og kjører kollektivt og som tilrettelegger for overgang til nullutslippskjøretøy eller biogass.

Bygge- og anleggsplasser

- Vurdere virkemidler som bidrar til å redusere klimagassutslipp og lokal luftforurensning i bygge- og anleggsarbeid.

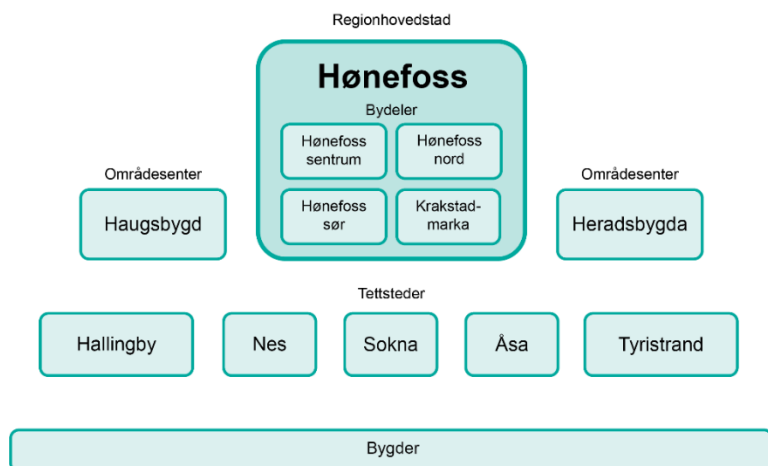
Gjenbruk av bygg, materialvalg og energiløsninger

- Vurdere virkemidler som bidrar til at nye utbyggingsområder og bygg til boliger og næring er areal- og energieffektive, og tar i bruk framtidsrettede energiløsninger og klimavennlige materialer.

Naturlige karbonlagre i vegetasjon og jordsmonn

- Ta utgangspunkt i eksisterende kunnskapsgrunnlag og styre arealutviklingen slik at viktige naturlige karbonlagre som våtmarker, myrer og skog ivaretas.

4.2 Kompakt by- og tettstedsutvikling

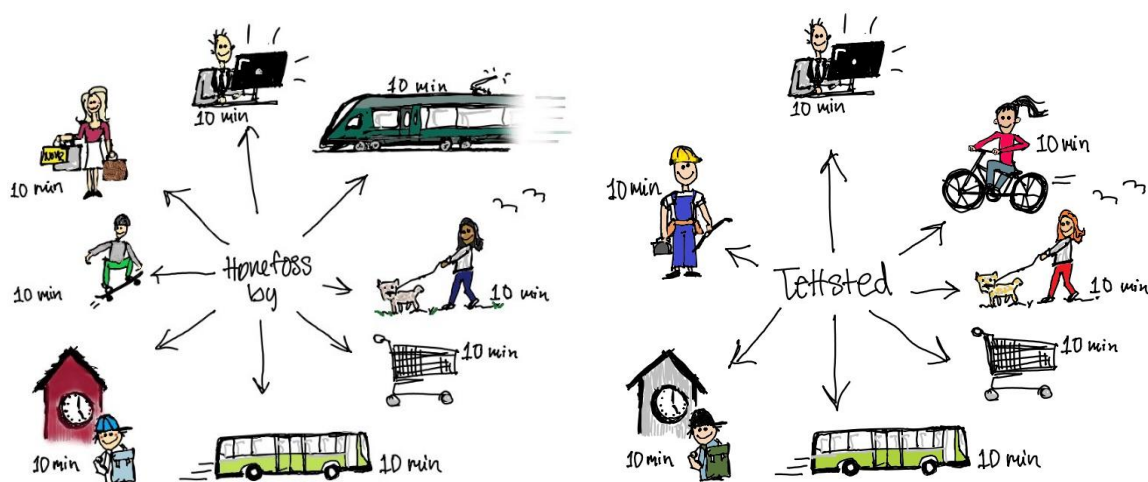


Illustrasjonen viser hvordan stedene i Ringerike er delt inn i ulike kategorier.

I arbeidet med arealdelen skal vi se helhetlig på følgende steder: Hønefoss, Heradsbygda, Haugsbygd og tettstedene Hallingby, Nes, Sokna, Åsa og Tyristrand samt bydelene Hønefoss nord og sør.

Som del av vurderingen, skal vi se på arealer for bolig og næring, gang- og sykkelveier, grønnstruktur, nærturområder, lekeplasser, møteplasser, idretts- og nærmiljøanlegg, offentlige tjenester og infrastruktur samt overvannshåndtering.

Disse områdene skal ha kartutsnitt med en mer detaljert utforming enn arealdelen for øvrig. Heradsbygda og Haugsbygd er områdesenter, og med sin beliggenhet er det naturlig at innbyggere her også bruker tilbud i Hønefoss for daglige gjøremål. For Hønefoss by er det særlig behov for å vurdere virkemidler for å sikre en mer helhetlig planlegging, for eksempel gjennom krav til felles planlegging, og avklare områder for fortetting og transformasjon.



Arealdelen skal sikre at utviklingen i by og tettsteder skjer innenfra og ut. Arealutnyttelsen skal være effektiv, og de mest sentrale områdene skal fortettes eller transformeres først. Allerede utbygde områder skal vurderes før det eventuelt åpnes opp for nye områder.

I arealstrategien er Hønefoss og tettstedene delt inn i en indre og ytre sentrumssone. Hønefoss, Heradsbygda og Haugsbygd har fått definert en grense for langsiktig vekst. Dette er viktige avklaringer som gir føringer for hvordan arealutnyttelse og arealformål skal bestemmes i den reviderte arealdelen. Ved sluttbehandling av kommuneplanens samfunnsdel, vedtok kommunestyret at Åsa skal defineres som et tettsted. I arbeidet med arealstrategien ble Åsa definert som en bygd, og det ble derfor ikke utarbeidet et eget kart med sentrumssoner. Dette er derfor utarbeidet nå, og følger som vedlegg i planprogrammet.

Tilrettelegging for gående og syklende

I kommuneplanens samfunnsdel er det vedtatt at kommunen skal legge til rette for sammenhengende gang- og sykkelveier i Hønefoss, tettstedene og mellom disse stedene. Som mål for 2030 skal det være etablert et sammenhengende gang- og sykkelveinett. En kompakt arealutvikling i by og tettsteder skal gi mulighet for korte reiser i hverdagen. Vi skal sikre god tilknytning til sentrum og boligområder gjennom attraktive gang- og sykkelveier. Mange av strekningene som er viktige for å kunne gjennomføre dette, er fylkesvei eller riksvei. Ringerike kommune skal sikre at kommunal, fylkeskommunal og statlig infrastruktur sees i sammenheng.

Boligbebyggelse

Kommuneplanens arealdel skal tilrettelegge for boligbebyggelse i tråd med samfunnsdelen og arealstrategien. Kommunen skal ha en helhetlig boligpolitikk som gir gode boligsosiale forhold for folk i alle livsfaser og med ulike resurser. For å legge til rette for befolkningsvekst skal arealdelen ha tilstrekkelige arealer avsatt til boligformål, og sikre variert boligbygging. En foreløpig gjennomgang viser at gjeldende arealdel har svært store boligreserver. Vi må se nærmere på dette, og avklare både hvor det er nok og hvor det eventuelt trengs nye boligarealer. For å vurdere boligbehovet, både mengde og boligtyper, skal vi se på befolkningssammensetningen og dagens boligbebyggelse.

Fysiske omgivelser som gir god folkehelse og livskvalitet

I planlegging av fysiske omgivelser er det ofte fokus på det som påvirker helse negativt som støy og støv. Like viktig er det å legge vekt på det som påvirker helse og livskvalitet positivt. Dersom vi har en barne- og aldersvennlig tilnærming til stedsutvikling vil vi treffe flere. For å skape et inkluderende samfunn som er godt for alle, må omgivelsene der folk bor, jobber og ferdes invitere til aktivitet og møter mellom mennesker, på tvers av alder, bakgrunn og funksjonsnivå. Her er utforming av omgivelsene med bygninger, byrom, friområder og ferdselsårer viktig. Attraktive bomiljøer, nærmiljøer og sosiale møteplasser for folk i alle livsfaser kan forebygge ensomhet, utenforskap og kriminalitet. Samordnet bolig-, areal- og transportplanlegging er viktig for å ivareta sosial bærekraft, god folkehelse og aldersvennlige og tilgjengelige samfunn for alle.

Estetikk

Kommunen skal i planlegging og krav til byggetiltak ivareta hensynet til estetisk utforming av omgivelsene. Hva som er god arkitektonisk utforming, eller gode visuelle kvaliteter, er ikke definert i plan- og bygningsloven. Kommunen må derfor utøve skjønn i vurderingen av estetiske kvaliteter i byggesaker. Den skjønnsmessige vurderingen bør være konsekvent etter gitte kriterier. Kommunestyret vedtok i 2021 en formingsveileder for Ringerike kommune. Veilederen skal sikre kvalitet og helhetlig utforming av det fysiske miljøet, og sikre forutsigbarhet i kommunens skjønnsutøvelse og hvordan kommunen fatter sine avgjørelser.

Kulturmiljøer og kulturminner

Et av hovedmålene i kommuneplanens samfunnsdel er at Ringerikes kulturarv brukes, formidles og tas vare på for fremtidige generasjoner. Gjenbruk og rehabilitering av bygg er viktig i denne sammenheng, og er også positivt for klimaet, som nevnt under pkt. 4.1 om *Klimagrep i arealdelen*. Plan- og bygningsloven gir også kommunen et ansvar for å sikre verdifulle kulturmiljøer.

Ringerike er rikt på spennende kulturminner og kulturmiljøer av ulike slag og fra ulike tidsperioder. Jugendgårdene rundt Søndre torv og den gamle villabebyggelsen på Løkka er eksempel på nasjonalt viktige kulturmiljøer. Veien og Oppen med over hundre gravhauger, flere langhus og to bygdeborger, Kjerraten i Åsa og Ringerike Nikkelverk er eksempel på regionalt viktige kulturmiljøer. Et internasjonalt viktig kulturminne er gravfunnet fra Gjermundbu av verdens eneste hjelm fra vikingtid. Nyere tids kulturminner (etter 1537) i Ringerike er ikke registrert i særlig grad. Det er gjennomført registreringer av bygninger og bygningsmiljøer i Hønefoss. Bygninger og anlegg utenfor byen, og andre nyere tids kulturminner, som for eksempel utmarksminner, spor etter tidlig industri og ferdselsminner har vi liten oversikt over.

I arbeidet med arealdelen skal vi:

Kompakt by- og tettstedsutvikling

- Gjøre en helhetlig vurdering av Hønefoss, Heradsbygda, Haugsbygd og tettstedene Hallingby, Nes, Sokna, Åsa og Tyristrand. Vurdere lekeplasser, idretts- og nærmiljøanlegg og grønnstruktur i by og tettsteder.
- Ivareta og sikre tilgang til nærturområder, vann og vassdrag, lekearealer, parker, andre friområder og sammenhengende grønnstruktur. Herunder også gjennomgå grøntområder avsatt til byggeformål i kommuneplanen, og som foreløpig ikke er nedbygd.

Tilrettelegging for gående og syklende

- Utarbeide temakart som skal erstatte gjeldende kommunedelplan for gående og syklende.

Boligbebyggelse

- Tilrettelegge for tilstrekkelig antall boliger, et variert tilbud i boligtyper, prisklasse, beliggenhet og eierform, tilpasset alle befolkningsgrupper.

Fysiske omgivelser som gir god folkehelse og økt livskvalitet

- Vurdere hvordan kommuneplanen kan bidra til boligkvalitet og en stedsutvikling som skaper trygge og inkluderende omgivelser og bomiljøer tilrettelagt for alle aldersgrupper, samt reduserer levekårsforskjeller og økt mangfold.

Estetikk

- Vurdere bestemmelser og retningslinjer knyttet til estetikk, og om enkelte av retningslinjene i formingsveilederen skal tas inn i kommuneplanen.

Kulturmiljø og kulturminner

- Vurdere lokale, regionale og nasjonale kulturmiljøer og kulturminner og hvordan dette skal følges opp i arealdelen. Vurdere behovet for nye registreringer.

4.3 Næringsarealer

Proaktiv arealforvaltning og tilrettelegging for næring

Kommuneplanens arealdel skal tilrettelegge for næringsutvikling i tråd med kommuneplanens samfunnsdel og arealstrategi. Vi skal legge til rette for et variert næringsliv med nye arbeidsplasser i hele kommunen, og være en pådriver for et bærekraftig næringsliv og innovativ næringsutvikling basert på lokale naturressurser.

Ringerike kommune skal være en proaktiv arealforvalter som legger til rette for god bruk av næringsarealer, sterke klynger og nettverk. For kommuneplanens arealdel betyr dette at vi skal ha tilstrekkelige arealer avsatt til næring, og at næringsområdene skal rendyrkes til enten næring, industri eller teknologi. Målet er å optimalisere næringsutviklingen slik at rett næring lokaliseres på rett sted. Satsing på næring vil også være viktig for utvikling av tettstedene våre. Vi skal legge til rette for en kompakt by- og tettstedsutvikling. For å lykkes med dette, må det finnes arbeidsplasser og tilbud i nærheten av der flest innbyggere bor.

I kommuneplanens samfunnsdel er det mål om at Hønefoss skal være en sterk regionhovedstad. Arealstrategien legger opp til en utvikling innenfra og ut, og sier at nye kontorarbeidsplasser fortrinnsvis skal etableres i indre sentrumssone i Hønefoss og tettstedene. Arealstrategien peker også på de viktigste satsingsområdene for næring, teknologi og industri i tillegg til Hønefoss by:

- Hensmoen med plasskrevende handel og industri
- Follummoen/Kilemoen med industri
- Treklyngen med grønn industri og kontorer tilknyttet dette
- Hvervenmoen med plasskrevende handel, kontor og lett industri
- Soknabruket med treforedlingsindustri
- Eggemoen med teknologi, lett industri og flyplass

Framtidig behov og lokalisering av næringsarealer

Det er stor interesse for næringsarealer i Ringerike, og kommunen får mange henvendelser om ønsker om næringsetablering. Ringerike skiller seg positivt ut fra de andre kommunene i Ringeriksregionen ved at vi har svært store arealer ferdig regulert til næring. I satsingsområdene nevnt ovenfor er det ca. 2600 dekar ledige næringsarealer, og ca. 850 dekar under regulering. Ringerike er et attraktivt område for næringsutvikling med beliggenhet sentralt på Østlandet og rundt en times kjøretid både til Oslo, Drammen havn og Oslo lufthavn Gardermoen. Andre fortrinn er jernbanenett, tilgang på kraft og lett byggbare arealer.

Utvikling av eksisterende næringsområder og etablering av nye næringsområder, må vurderes på bakgrunn av tilgang til infrastruktur som vann og avløp, kraft, vei, jernbane og fibernett. Lokalisering av næringsvirksomhet skal følge opp kommunens mål for areal- og

transportutvikling, og vurderes ut fra ABC-prinsippet. Dette betyr at områder klassifiseres ut fra hvor godt tilgjengelige de er med bil, buss og for gående og syklende:

	Tilgjengelighet for buss, gående og syklende	Type virksomhet
A	God	Mange ansatte og/eller besøkende, ikke avhengig av bil (f.eks. kontor, utdannings- eller helseinstitusjoner, detaljhandel)
B	Middels	Middels avhengig av bil, større plassbehov (f.eks. lettere industri, plasskrevende varehandel, logistikk og service).
C	Ingen	Avhengig av bil, relativt få ansatte, virksomheter som kan være forurensende og bør ligge skjermet (f.eks. lager-, engros- og transportfirma).

Kontorarbeidsplasser skal fortrinnsvis etableres i indre sentrumssone i Hønefoss og tettstedene, og bør ligge nært kollektivknutepunkt. Konsekvenser for friluftslivsområder og naturmangfold må også vurderes. Industriområdene har høy trafikkbelastning, støy og annen type forurensning. Det er derfor viktig å unngå at boligbebyggelse, friluftsområder og sentrumsområder kommer for nært slike områder.

Stor byggeaktivitet medfører et stort press på både uttak og mottak av masser i kommunen. Vi har derfor laget en kommunedelplan for masseforvaltning, som var på høring og offentlig ettersyn vinteren 2021/2022. Kommunedelplanen inneholder forslag til arealer for masseuttak og deponi, samt forslag til retningslinjer og bestemmelser til kommuneplanens arealdel. Kommunen bør være forberedt på eventuelle funn av andre mineralforekomster som industrimineraler og malm.

I arbeidet med arealdelen skal vi:

- Vurdere eksisterende næringsområder, hvilken type næring disse er egnet for, og om det er behov for endring eller utvidelser av områdene.
- Vurdere behov for næringsarealer, særlig i Hønefoss by og tettstedene.
- Vurdere om det er næringsområder som bør tilbakeføres til LNF-formål, eller transformeres til boligformål.
- Følge opp kommunedelplan for masseforvaltning.

4.4 Landbruk, naturmangfold, friluftsliv

Ringerike er en fjell-, skog- og vassdragskommune med naturverdier som er viktig for livskvalitet, friluftsliv og naturmangfold. Vi har vassdrag og innsjøer med verdifulle naturkvaliteter og flere våtmarksområder med internasjonal verneverdi. Utbyggingen av Ringeriksbanen og ny E16 vil påvirke både matjord og naturverdier. Det betyr at vi må være restriktive med inngrep i tilsvarende verdier andre steder i Ringerike. Dette kapittelet handler om landbruk, naturmangfold og friluftsliv, først og fremst utenfor by og tettsteder. Rekreasjonsarealer og blågrønne områder i by og tettsteder er omtalt i kapittel 4.2.

Landbruk og jordvern

Ringerike har store skogressurser og jordbruksarealer som er blant de beste i landet. I mange år har matjord blitt omdisponert til andre formål, og behov for arealer til boliger, næring og infrastruktur har ofte veid tyngre enn jordvern. Jordvern er styrket i ny nasjonal jordvernstrategi. Lokalt i Ringerike står også jordvern betydelig sterkere enn tidligere, og kommunestyret har vedtatt en nullvisjon for nedbygging av matjord i kommuneplanens samfunnsdel. Arealdelen skal følge opp dette.

Naturmangfold, vannmiljø og friluftsliv

Kommunen har ansvar for bærekraftig forvaltning av arealer som er viktige for naturmangfold, matproduksjon, friluftsliv, naturlig karbonlagring og robusthet mot klimaendringer. Kommunen har gjort en friluftslivkartlegging hvor over halvparten av kommunen er definert som svært viktige eller viktige friluftsområder. Vi har også seks statlig sikra friluftsområder i kommunen: Ringkollen i Nordmarka, Grantopp i Åsa, Finnsandodden og Skagnesodden ved Sperillen, Heiernstranda langs Sogna, samt en holme i Tyrifjorden ved Nakkerud.

Ringerike har også arealer innenfor Markagrensen. Marka har en viktig funksjon som natur- og friluftsområde, og kommunen har forpliktelser for å ivareta verdiene i her ut fra Markaloven.

Kommunens arealplanlegging er et viktig verktøy for å nå målene om *god* eller *svært god* tilstand i alt vann. Vannforskriften setter krav om at tilstanden i vann skal beskyttes mot forringelse, men også forbedres der den er for dårlig. I arbeidet med arealdelen er det viktig å vurdere om § 12 i vannforskriften kommer til anvendelse ved ny eller endra bruk av arealer. For planer eller tiltak som skal konsekvensutredes, skal slike vurderinger samordnes med arbeidet med konsekvensutredningen.

Eksisterende boliger i LNF-områder

Store deler av kommunen er avsatt til landbruk, natur og friluftsliv (LNF-områder) i arealdelen. Det betyr at det kun skal tillates tiltak direkte knyttet til LNF-formålet. Alle andre tiltak krever dispensasjon. Mange eksisterende boliger ligger likevel i LNF-områder, og vi har derfor mange dispensasjoner fra byggeforbudet i kommuneplanen.

I arbeidet med arealdelen skal vi se på mulighetene for å ta i bruk formålet LNF spredt boligbebyggelse. Ved å ta i bruk dette formålet, kan kommuneplanen gi bestemmelser som gjør at eksisterende bebyggelse i disse områdene ikke må søke dispensasjon for å gjøre enkle tiltak. Aktuelle områder må konsekvensutredes, og vi må vurdere konkret hvilke tiltak det eventuelt skal åpnes opp for. Dersom kommuneplanen skal åpne for fradeling og nye tiltak, vil det kreves mer omfattende utredning enn hvis det kun skal gis bestemmelser knyttet til eksisterende bebyggelse. I vurderingen av aktuelle områder bør det være en forutsetning at det er tilrettelagt med infrastruktur som for eksempel veg, vann og avløp. Vi må også vurdere konsekvenser for offentlige tjenester som skoleskys og hjemmetjenester, samt samfunnssikkerhet og beredskap.

I arbeidet med arealdelen skal vi:

Landbruk

- Vurdere hvilke områder som tidligere er omdisponert fra landbruks- natur- og friluftsmål (LNF) til utbygging, men som ikke er bebygd, som skal tilbakeføres til LNF.
- Gjennomgå *Jordfaglig vurdering* fra 2015, og innarbeide aktuelle retningslinjer i kommuneplanen.

Eksisterende boliger i LNF-områder

- Vurdere å ta i bruk arealformålet LNF spredt boligbebyggelse, og vurdere hvilke områder som kan være aktuelle for dette.

Naturmangfold og friluftsliv

- Ivareta viktig naturmangfold, grønne korridorer, villtrekk, kantsoner mot vassdrag og friluftsområder.
- Sikre viktige natur- og friluftsområder i planen, og vurdere å fastsette langsiktige grenser for utbygging mot store sammenhengende natur- og friluftsområder. Dette er i tilfelle grenser i andre geografisk områder enn mot Marka, eller som er mer restriktive enn Markagrensen.

4.5 Samfunnssikkerhet, kommunale tjenester og infrastruktur

Samfunnssikkerhet

Ringerike skal være et trygt sted å være, og ha god beredskap. Kommunen har en viktig rolle som lokal samordner av samfunnssikkerhet og beredskap. Kommunen har også ansvar for at det tas hensyn til samfunnssikkerhet i planlegging etter plan- og bygningsloven. Når vi i arealdelen vurderer hvilket arealformål et område skal ha, skal vi vurdere temaer som flom, skred, ekstrem nedbør, drikkevannssikkerhet, utrykningstider for brann og redning og risiko for uønskede hendelser knyttet til vei, jernbane og industri. På denne måten kan vi unngå at innbyggere utsettes for risiko som kunne vært unngått. Klimatilpassing er et forbyggende tiltak som skal bidra til sikkerhet og begrensning av uønskede hendelser.

Kommunale tjenester og infrastruktur

Kommunen har et stort ansvar knyttet til tjenesteyting og infrastruktur. Kommunen har blant annet ansvar for barnehage, grunnskole, helse- og omsorgstjenester, bibliotek, brannvesen, gravplasser, kommunale veier, renovasjon, vann og avløp og håndtering av overvann.

Arealdisponeringen må ses i sammenheng med kapasitet på infrastruktur og tjenester. Kommunens investeringer skal bygge opp under arealstrategien. Kommunen bør ikke åpne for utbygging i områder der vi ikke kan sørge for kommunal infrastruktur innenfor gitte økonomiske rammer. På denne måten kan vi få en bedre utnyttelse av eksisterende infrastruktur, og dermed også lavere utgifter til vedlikehold og drift per innbygger. Ved å sikre og forbedre eksisterende infrastruktur, istedenfor å bygge nytt, sørger vi samtidig for en sikrere vannforsyning, mindre forurensing fra avløp og at vi kan ha bedre vedlikehold av kommunale veier.

Fjernvarme

Dagens tilknytningsplikt til fjernvarme i Hønefoss og vilkår knyttet til dette, er fastsatt i lokal forskrift og henvist til i kommuneplanbestemmelsene. Etter gjeldende plan- og bygningslov skal denne typen tilknytningsplikt fastsettes i plan fremfor i forskrift. Forskriften skal derfor oppheves, og tilknytningsplikten skal styres av bestemmelser i kommuneplanens arealdel. Tilknytningsplikt innebærer krav om at boliger og andre bygg innenfor konsesjonsområder blir tilknyttet fjernvarmeanlegget, og fastsetter vilkår for dette. Dette gjør at både nybygg og bygg som rehabiliteres er klare til å ta i bruk vannbåren varme.

Parkering

Parkeringstilbudet påvirker hvilket reisemiddel vi velger. Å begrense antall parkeringsplasser kan være et effektivt virkemiddel for å påvirke reisevaner. Flere som bor i sentrum og i områder med god kollektivdekning, gir rom for lavere parkeringsdekning i disse områdene. I arealdelen skal vi vurdere å innføre minimums- og maksimumskrav til parkering i ulike soner. Eksempelvis kan dette innebære å stille andre parkeringskrav i tettstedene enn i byen. Vi må også sikre at det finnes innfartsparkeringer og pendlerparkeringer nært sentrum og kollektivknutepunkt, og parkeringsmuligheter for eksempelvis tjenestebiler og bildeling slik at

bylogistikken fungerer godt. Vi må ha flere parkeringsplasser for sykkel, og tilbudene må ha høy kvalitet.

Kommunens parkeringspolitikk skal

- bidra til et levende sentrum, og virke dempende på bruk av bil til arbeidsreiser.
- redusere behov for areal til parkering i sentrum, og bidra til å realisere mål om nullvekst i personbiltransporten.
- danne grunnlag for at bilparkering i sentrumskjernen reduseres gradvis over tid, og etablere parkeringer i utkanten av sentrum for overgang til gange, sykkel og kollektivtilbud.¹

¹ *Parkeringsstrategi Hønefoss 2020-2030.*

I arbeidet med arealdelen skal vi:

Samfunnsikkerhet

- Ivareta hensynet til samfunnsikkerhet og beredskap, og se arealdisponeringen i sammenheng med utrykningstider for brann og redning.
- Ivareta drikkevannssikkerhet gjennom hensynssoner.
- Vurdere behovet for å oppdatere eksisterende arealplaner i lys av ny kunnskap om flom- og skredfare og forventede klimaendringer.

Kommunale tjenester og infrastruktur

- Avklare kapasitet og sikre behov for tjenester og infrastruktur:
 - Veier, vann, avløp og overvann (herunder snødeponi og annet deponi/lager)
 - Helse og omsorg
 - Skoler og barnehager
 - Idretts- og nærmiljøanlegg
 - Renovasjon
 - Brann og redning
 - Gravplasser
- Vurdere om kommunens eiendommer har rett arealformål i kommuneplanen, og om avsatte områder ivaretar framtidig behov. Avklare arealbruk for eiendommer som vurderes solgt eller skal ha ny bruk.
- Vurdere hvordan arealdelen kan bidra til helhetlige løsninger for overvannshåndtering, og blant annet stille krav om blågrønn overvannshåndtering og samarbeid mellom utbyggere.
- Vurdere konsekvensene knyttet til § 1 og § 2 i lov om kommunale vass- og avløpsanlegg, om at nye vann- og avløpsanlegg skal være eid av kommuner, og at sammenslåing eller vesentlig utvidelse krever tillatelse fra kommuner.

Fjernvarme

- Oppheve gjeldende fjernvarmeforskrift, evaluere bestemmelsene og vilkårene i forskriften og erstatte forskriften med bestemmelser i kommuneplanens arealdel.

Parkering

- Oppheve gjeldende parkeringsforskrift, evaluere parkeringsbestemmelsene og erstatte forskriften med bestemmelser i kommuneplanens arealdel.
- Vurdere områder for ulike typer offentlig parkering i Hønefoss.

4.6 Arealregnskap som styringsverktøy

Ringerike kommune skal ta i bruk arealregnskap som styringsverktøy. Dette er et viktig verktøy for å nå en rekke mål i samfunnsdelen og arealstrategien.

Arealregnskapet skal

- være et verktøy for å overvåke endringer i arealbruk over tid
- definere og gi oversikt over viktige arealtyper
- brukes som et verktøy til å planlegge for en langsiktig og bærekraftig forvaltning i tråd med kommunens egne målsettinger, og nasjonale og regionale føringer

Arealregnskapet vil gi en oversikt over arealformål, og skal øke bevisstheten rundt konsekvensene av arealendringer. Dette skal gi oss et godt kunnskapsgrunnlag for å vurdere alternativer, og unngå tap og nedbygging av verdifulle arealer. Arealdelen skal legge til rette for en bærekraftig forvaltning av naturmangfold, økosystemer, leveområder for truede arter, friluftsområder og landskap. Ved revidering av arealdelen, skal vi sette opp arealregnskap i to ulike tabeller; én for arealformålene i planen, og én for utvalgte arealtyper/naturtyper.

	Arealtype	Dekar	Prosent
Jordbruksareal	Fulldyrka	74 067	4,8
	Overflatedyrka	380	0
	Innmarksbeite	3 773	0,2
Skog	Produktiv skog	1 098 167	70,6
	Uproduktiv skog	83 390	5,4
Bebyggelse/samferdsel		34 880	2,2
Annet markslag	Åpen fastmark	55 436	3,6
	Myr, åpen eller med skog	70 779	4,6
	Ferskvann	134 235	8,6
Sum		1 555 107	100

Kilde: Arealressurskart AR5 for Ringerike kommune, årsversjon 2020, NIBIO

Tabellen ovenfor viser en inndeling i arealkategorier for Ringerike kommune utarbeidet av NIBIO. En enkel inndeling av naturtypekategorier kan inkludere dyrka og dyrkbar mark, skog, åpen fastmark og våtmark. I arbeidet med arealdelen, skal vi nyansere valg av arealkategorier ytterligere basert på eksisterende data. Dette kan for eksempel innebære å klassifisere "skog" inn i ulik grad av bonitet, klassifisere "myr" inn i ulik dybde eller velge ut enkelte naturtyper som er spesielt verdifulle for naturmangfold som egne kategorier.

I arbeidet med arealdelen skal vi:

- Innføre arealregnskap som styringsverktøy for utvalgte arealkategorier.

5 Opplegg for konsekvensutredning

Kommuneplanens arealdel skal ha en konsekvensutredning som beskriver virkningene for miljø og samfunn. Konsekvensutredningen skal ta for seg alle nye utbyggingsområder og vesentlig endret arealbruk i eksisterende byggeområder. I tillegg skal de samlede virkningene av planen vurderes.

Konsekvensutredningen skal så langt som mulig bygge på eksisterende kunnskap, og konsentrere seg om temaer som er relevante for den aktuelle arealbruken.

Konsekvensutredningen skal være på overordnet nivå. Mer detaljerte forhold avklares i reguleringsplan.

1	Grovsiling av arealinnspill	Overordna vurdering av arealinnspill. Hensikten er å sile ut innspill som er i strid med nasjonale og regionale føringer, samt kommunens arealstrategi.
2	Konsekvensutredning av enkeltområder	Nærmere vurdering av enkeltområder. Hensikten er å sile ut konfliktfylte områder, områder med stor negativ konsekvens. Her vurderes alle innspill som er tatt med videre fra grovsilingen, samt kommunens egne forslag til endringer.
3	Vurdering av planens samlede virkninger	Beskrivelse av de samla konsekvensene av planforslaget, sett i forhold til nasjonale og regionale føringer, samt kommunens arealstrategi.

5.1 Vurdering av enkeltområder

Grovsiling av arealinnspill


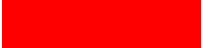
Alle arealinnspill skal gjennom en grovsiling, hvor hvert innspill blir vurdert ut fra utvalgte temaer og kriterier. Hensikten er å skille ut de innspillene som åpenbart er i strid med nasjonale og regionale føringer, samt kommunens arealstrategi. Grovsilingen skal gjøre planarbeidet mer målrettet, og vi unngår at utredningsarbeidet blir mer omfattende enn nødvendig. Grovsilingen er ikke en konsekvensutredning, og vurderingene vil være på et overordna nivå.

Byggeområder for bolig og næring som er avsatt i gjeldende arealdel, men ikke utbygd, skal bli vurdert på samme måte.

Kriteriene for grovsilingen tar utgangspunkt i arealstrategien i kommuneplanens samfunnsdel. Tabellen nedenfor viser hva som inngår i de ulike temaene og hvordan innspillene blir vurdert innenfor det enkelte temaet.

Tema	Kriterie	Kilde
Jordvern	<p>Er innspillet i konflikt med dyrka eller dyrkbar jord? Jf. arealstrategien er det kun dersom vitale samfunnsmessige forhold tilsier det og alternativ lokalisering ikke er mulig at omdisponering av dyrka eller dyrkbar mark skal tillates. Boliger regnes ikke som vitalt samfunnsmessig behov i denne sammenheng ettersom alternativ lokalisering er mulig.</p>	<p>Areal-ressurskart Jordfaglig vurdering</p>
Infrastruktur	<ul style="list-style-type: none"> • Hvordan er kapasiteten på infrastruktur som V/A, skole, energi/strøm/fjernvarme? Vurderes for eksisterende og eventuelt planlagt infrastruktur. 	<p>Kommunens kart</p>
Beliggenhet	<ul style="list-style-type: none"> • Bidrar innspillet til en arealutvikling som er i tråd med arealstrategien? • Ligger arealet innenfor sentrumssoner eller grense for langsiktig vekst i arealstrategien i kommuneplanens samfunnsdel? <p>Ny boligbebyggelse skal hovedsakelig skje ved fortetting og transformasjon i Hønefoss, Heradsbygda, Haugsbygd og tettstedene.</p>	<p>Arealstrategien.</p>
Behov	<p>Vurderes ut fra arealreserver i gjeldende kommuneplan og samfunnsbehov i planperioden. Kommunens arealdisponering har sammenheng med kostnadene til tjenester og teknisk infrastruktur. Samfunnets behov i planperioden vektet sterkt. Dersom området har tilstrekkelige arealreserver til det aktuelle formålet, tas innspillet ikke med videre. Markedsbehov eller sterke private ønsker er ikke alltid sammenfallende med samfunnsbehov.</p>	<p>Oversikt over arealreserver i gjeldende arealdel.</p>
Naturmangfold og friluftsliv	<ul style="list-style-type: none"> • Ligger arealet i et større sammenhengende naturområde og/eller som er verdsatt med høy verdi for friluftsliv? • Ligger arealet i 100-meterssonen fra vann og vassdrag? • Er det andre viktige natur- og miljøverdier i området som vil påvirkes negativt? 	<p>Friluftskartleggingen Naturbase</p>
Samfunns-sikkerhet	<ul style="list-style-type: none"> • Ligger arealet innenfor registrerte faresoner for kvikkleire eller flom? • Ligger arealet innenfor innsatstider for brann- og redning? 	<p>NVE Atlas</p>

For hvert tema vurderes konsekvensene til tre kategorier. Innspill som klart er i konflikt med nasjonale eller regionale føringer, og kommunens arealstrategi tas ikke med videre i prosessen. Innspill hvor konsekvensene er usikre eller middels negativ blir med videre til konsekvensutredningen.

Farge	Konsekvens	Rådmannens anbefaling
	Ingen konflikt.	Tas med videre til konsekvensutredning
	Middels eller usikker negativ konsekvens	Tas med videre til konsekvensutredningen, eventuelt med endringer.
	Stor eller svært stor negativ konsekvens.	Tas ikke med videre.

Konsekvensutredning av enkeltområder

Konsekvensutredningen skal beskrive virkninger for miljø og samfunn for alle nye områder for utbygging og vesentlig endret arealbruk i eksisterende byggeområder.

Konsekvensutredningen gjennomføres i ett skjema for hvert innspill, som gir en helhetlig oversikt over vurderingen. Her vil nøkkelinformasjon om innspillet og vurdering av konsekvenser for miljø og samfunn framgå.

Som en del av konsekvensutredningen kan det være aktuelt å utrede alternativer til konkrete utbyggingsforslag. For eksempel kan et alternativ være å bygge ut mindre deler av et foreslått område, endre avgrensning eller formål.

5.2 Konsekvensutredning av planens samla virkninger

Som en del av konsekvensutredningen skal vi også vurdere planens samla virkninger. Altså det totale «fotavtrykket» planforslaget etterlater seg for miljø og samfunn. Vurderingen skal gi et helhetlig beslutningsgrunnlag, og få fram om planforslaget er i tråd med kommuneplanens samfunnsdel og arealstrategi, samt regionale og nasjonale føringer. Samla virkninger skal beskrives overordnet og kvalitativt. I tillegg skal vi utarbeide et arealregnskap som både viser arealformål, hensynssoner og andre utvalgte kategorier (jf. kapittel 4.6).

5.3 Risiko- og sårbarhet

Alle utbyggingsplaner etter plan- og bygningsloven skal ha en risiko- og sårbarhetsanalyse (ROS). ROS-analysen vil være en del av konsekvensutredningen, og skal vise risiko- og sårbarhetsforhold som har betydning for om arealer er egna til utbyggingsformål. ROS-analysen skal ses i sammenheng med kommunens og statsforvalterens helhetlige ROS-analyser, som viser det overordna risikobildet.

6 Føringer og kunnskapsgrunnlag for planarbeidet

Videre følger en oversikt over føringer og kunnskapsgrunnlag for planarbeidet. Kunnskapsgrunnlaget skal brukes i konsekvensutredningen av kommuneplanen.

2.1 Nasjonale føringer

Nasjonale forventninger til regional og kommunal planlegging

Her fremgår regjeringens forventninger til kommunens planlegging, og at FNs bærekraftsmål skal legges til grunn for kommunens planlegging.

Statsforvalteren i Oslo og Vikens forventninger til kommunal arealplanlegging

Forventningsbrev fra statsforvalteren kommer hvert år, og utdyper hva kommunen bør prioritere i sin arealplanlegging.

Statlige planretningslinjer for klima- og energiplanlegging og klimatilpasning, 2018

Gir føringer for bruk av kommuneplanen for å oppnå en arealdisponering som ivaretar klima- og energihensyn.

Statlige planretningslinjer for samordnet bolig-, areal- og transportplanlegging, 2014

Gir føringer som fremmer kompakt og klimavennlig by- og tettstedsutvikling.

Rikspolitiske retningslinjer for å styrke barn og unges interesser i planleggingen, 1995

Inneholder kvalitets- og funksjonskrav for arealer avsatt til barn og unge.

Rikspolitiske retningslinjer for vernede vassdrag, 1994

Gir føringer for forvaltning av verna vassdrag. I Ringerike gjelder dette Sokna (Sogna), Holleia, Oslomarkvassdragene, Tyrifjorden og Urula. Målet med verneplan for vassdrag har vært å sikre forskjellige typer vassdrag mot utbygging. Vernet gjelder først og fremst mot vannkraftutbygging, men verneverdiene skal også tas hensyn til ved andre inngrep.

Oppdatert nasjonal jordvernstrategi, 2021

Inneholder nytt mål om å ikke omdisponere mer enn 3000 dekar dyrka jord og økt matproduksjon. Her legges en bred forståelse av jordvern til grunn, med vern av jordsmonn med dyrkbar jord, skog, myr, annen natur og kulturlandskap og en rekke økosystemtjenester.

Nasjonal transportplan 2022-2033

Nye samferdselsløsninger vil gi store konsekvenser for Ringerike kommune.

Riksantikvarens bystrategi

Riksantikvarens bystrategi inneholder anbefalinger til regional og kommunal forvaltning, utbyggere og eiere om hvordan viktige historiske bymiljøer bør forvaltes og utvikles.

Meld. St. 16 (2019–2020) Melding til Stortinget - Nye mål i kulturmiljøpolitikken

Stortingsmeldingen gir nye nasjonale mål i kulturmiljøpolitikken, og tydeliggjør kulturmiljøfeltet som en viktig del av klima- og miljøpolitikken. De tre nye målene handler om engasjement, bærekraft og mangfold.

Meld. St. 18 (2015-2016) Friluftsliv – Natur som kilde til helse og livskvalitet

Stortingsmeldingen omfatter tiltak og føringer blant annet for forvaltning av friluftsområder.

2.2 Regionale føringer

Regional planstrategi 2020-2024, Viken fylkeskommune

Med bakgrunn i planstrategien er nå tre nye regionale planer under arbeid. Disse vil erstatte de fleste av de eksisterende regionale planene, med unntak av vannforvaltningsplanen.

- *Regional plan for økt livskvalitet, deltakelse og likeverd*
- *Regional plan for kompetanse og verdiskaping*
- *Regional plan for areal og mobilitet*

Samferdselsstrategi 2022-2033, Viken fylkeskommune

Viser prioriteringer for fylkesvei, kollektivtransport og andre samferdselsoppgaver.

Regional plan for areal og transport i Buskerud 2018-2035

Mål og strategier for ønsket areal- og transportutvikling i gamle Buskerud fylke.

Regional plan for kulturminnevern i Buskerud 2017-2027

Skal sikre vern og bærekraftig bruk av kulturminner og kulturmiljøer i gamle Buskerud fylke.

Regional plan for verdiskaping og næringsutvikling 2015-2020

Skal bidra til å realisere potensialet i næringslivet i gamle Buskerud fylke.

Regional plan for vannforvaltning i Innlandet og Viken vannregion 2022-2027

Fastsetter miljømål for alt vann for å sikre beskyttelse og bærekraftig forvaltning av vannet vårt.

Landbruksstrategi 2021-2030 for Viken fylkeskommune

Temastrategi som viser retning for hvordan landbruket i Viken skal utvikles mot 2030.

FylkesROS for Oslo og Viken 2022

Risiko- og sårbarhetsanalyse for Oslo og Viken.

2.3 Andre føringer og kunnskapsgrunnlag

Tema	Navn	År	Bruk av kunnskapsgrunnlaget / behov for ny kunnskap?
	DOK-data (det offentlige kartgrunnlaget)		Offentlige geografiske data som er tilrettelagt for kommunenes plan- og byggesaksarbeid.
Arealplaner	Kommuneplanens arealdel 2019-2030	2019	Erstattes av ny arealdel.
	Kommunedelplan for Krakstadmarka	2016	Erstattes av ny arealdel.
	Kommunedelplan for Ådalsfjella (Vikerfjell).	2011	Revideres i egen planprosess, jf. kommunal planstrategi. Området inngår ikke i revideringen av arealdelen.
	Kommunedelplaner for: E16 Eggemoen-Kleggerud	2013	Videreføres som egen kommunedelplan.
	Kommunedelplan for E16 Nymoen-Eggemoen	2018	Videreføres som egen kommunedelplan.
By- og tettstedsutvikling	Ringerike kommune. By- og handelsanalyse, Prognosesenteret.	2020	Gir grunnlag for å vurdere handelstilbud og publikumsrettet virksomhet.
	Byutviklingsstrategi for Hønefoss 2018-2040.	2018	
	Fortettingsanalyse for Hønefoss, Nesbakken og Vik, Rambøll.	2011	Vurdere behov for oppdatert kunnskap om fortettingspotensial i Hønefoss.
	Vedtak om "Ny organisering og strategi for kommunens eiendomsvirksomhet" i kommunestyret i juni 2020 i sak 88/20 og pågående arbeid med utdypende eiendomsstrategi for Ringerike kommune.		Under arbeid. Skal gi overordnede føringer for kommunens eiendommer.
Gående og syklende, mobilitet	Den nasjonale reisevaneundersøkelsen, samt <i>Reisevaner i Oslo og Viken</i> (analyse av nasjonal RVU).	2018/ 2019	
	Kommunedelplan for gående og syklende.	1995	Erstattes av ny arealdel.
	Gang- og sykkelkartlegging, Ringerike kommune.	2020	Bruke eksisterende kunnskapsgrunnlag og kartgrunnlag for å lage et temakart for gående og syklende.
	Bakgrunnsdokumentet til arealstrategien og vedlegg til kommuneplanens samfunnsdel 2021-2030.	2021	

Kulturmiljø	Riksantikvarens kulturminnedatabase, Askeladden.		
	NB!-registeret, Riksantikvaren.		Oversikt over byer og tettsteder med kulturmiljøer av nasjonal interesse.
	KULA-områder, Riksantikvaren.		Kulturhistoriske landskap av nasjonal interesse.
	Kulturminnekompasset, regional plan for kulturminnevern i Buskerud 2017-2027.	2017	Skal erstattes av ny regional plan i Viken.
	Sefrak-registrerte bygninger i Matrikkelen.		
	Kommunal registrering av bygninger i Hønefoss, Jo Sælleg.	2000 og 2003	
	Kulturhistorisk stedsanalyse (dive-analyse) Hønefoss, Niku.	2018	
Samfunns-sikkerhet	Helhetlig ROS-analyse for Ringerike kommune.	2016	Skal oppdateres.
	NVE kartkatalog, samlet i NVE Atlas.		
	NADAG, nasjonal database for grunnundersøkelser.		
	Flomsonekart, faresone og aktsomhetsområde, NVE.		God oversikt over flomsoner/flomveier Hønefossområdet.
	Sikringstiltak, temakart NVE.		
	Kvikkleiresoner, temakart NVE.		
	Kvikkleirerapporter for Ringerike kommune.		Diverse rapporter er samlet på NVEs nettside .
	Trafikksikkerhetsplan, Ringerike kommune.	2022	Under arbeid.
	Analyser fra Ringerike brann og redning: forebyggende og beredskapsanalyse.	2022	Under arbeid, etter nytt forskriftskrav som trer i kraft 01/13-22.
	Retningslinjer for tilrettelegging for rednings- og slokkemannskap, Ringerike kommune.		Det er behov for å oppdatere retningslinjen på et senere tidspunkt.
Nærings-arealer	Næringspolitisk strategi for Ringeriksregionen "Framover sammen".	2022	
	Næringsplan 2:1, 2020-2022, Ringerike kommune.	2021	
Masseforvaltning	Kommunedelplan for masseforvaltning, Ringerike kommune.	2022	Under arbeid. Foreslåtte arealer og bestemmelser følges opp i arealdelen.

	Bærum ressursbank.		
	Kartdatabasen til Norges geologiske undersøkelser (NGU).		
Landbruk	Temaplan landbruk & Beite, Ringerike og Hole kommuner.	2022	Under arbeid.
	Jordfaglig vurdering, Ringerike kommune.	2015	Erstattes av ny arealdel.
	Arealressurskart, NIBIOs kart over dyrka og dyrkbar jord.		En del dyrkbar mark er ikke registrert.
Natur- mangfold og friluftsliv	Naturbase		Kommunen blir årlig spurt hvor det er behov for naturtyperegistreringer.
	Hjorteviltregisteret		Gir oversikt over hvor det har skjedd viltpåkjørsler.
	Strategi for storørretstammen i Randselva og Tyrifjorden.		Under arbeid.
	Friluftslivets ferdselsårer, Ringerike kommune.	2020	Kartlegging av turområder.
	Kartlegging og verdsetting av friluftsområder, Ringerike kommune.	2020	
Tjenester	Behovs- og strukturutredning helse og omsorg, Ringerike kommune.	2021	Grunnlag for vurdering av arealbehov for helse og omsorg.
	Barnehage- og skolebehovsanalyse, Ringerike kommune.	2022	Grunnlag for vurdering av arealbehov for barnehager og skoler.
Teknisk infrastruktur	Hovedplan vann og avløp, Ringerike kommune.	2022	Under arbeid. Tiltaksplanen viser områder hvor det planlegges tiltak. Har oversikt over kapasitet på vannverk og renseanlegg.
	Hovedplan for vei, Ringerike kommune.	2022	Under arbeid. Gir oversikt over vegkapital (verdien på veien, litt om tilstand) gatelys og andre elementer rundt kommunale veier.
	Parkeringsstrategi Hønefoss 2020-2030.	2020	
	Parkeringsforskrift for Ringerike kommune.	2009	Forskriftene må formelt oppheves, og skal erstattes av bestemmelser i arealdelen.
	Fjernvarmeforskrift for Ringerike kommune.	2005	

	Teknisk veilysnorm for Ringerike kommune.	2021	Skal sikre at vei- og gateanlegg blir estetisk utformet.
	Veg- og gatenorm, Ringerike kommune.	2021	Sikre at normen blir fulgt opp i plan- og byggesak.
	Teknisk veilysnorm, Ringerike kommune	2021	Sikre at normen blir fulgt opp i plan- og byggesak.
	"Skoglund-rapporten".	2012	Avløp: Viser soner, husklynger, vurdering av kostnadseffektivitet ved offentlig tilknytning eller private anlegg (felles eller enkeltvis). Rapporten burde vært oppdatert.
	Vann- og avløpsnorm, Ringerike kommune	2021	
	Graveinstruks, Ringerike kommune.	2022	Gir regler for graving på kommunal grunn. Oppdateres i 2022.
	Formingsveileder for Ringerike kommune.	2021	Vurdere om noe skal innarbeides i kommuneplanen.
	Retningslinjer for overvannshåndtering i Ringerike kommune.	2018	Vurdere å innarbeide i kommuneplanbestemmelsene. I hovedplan VA er et av tiltakene at disse skal oppdateres.
Idrett og grønt - blågrønne strukturer og rekreasjon	Grønn plakat Hønefoss, Ringerike kommune.	2000	Erstattes av ny arealdel. Vurdere behov for kartlegging av blågrønne områder i by og tettsteder, samt tilgjengelighet i strandsonen.
	Bryggeveileder Ringerike kommune – Storelva og Randselva i Hønefoss	2015	Erstattes av ny arealdel.
	Krav til lekeplasser, Ringerike kommune.	2019	Erstattes av ny arealdel.
	Kommunedelplan for idrettsanlegg, Ringerike kommune.	2020	
Befolknings-sammen-setning,	Kvalitetsreformen Leve hele livet.		Pågående prosess
	Folkehelsemeldingen 2012-2030, Ringerike kommune.	2012	
	Folkehelseoversikt, Ringerike kommune.	2019	

folkehelse, barn og unge	Folkehelseprofil for Ringerike kommune, folkehelseinstituttet.	2022	
	Folkehelseundersøkelse, Viken fylkeskommune.	2021	
	Frivillighetsstrategi Ringerike kommune 2021-2025.	2021	
	Elevundersøkelser	Årlig	
	Oppvekstprofiler	Årlig	
	Ungdata	2021	
	Strategi for universell utforming 2015-2025, Ringerike kommune.	2015	
Forurensning av jord, vann, støy og luft	Grunnforurensning, Miljødirektoratet.		Informasjon om forurensning i grunnen og hvor det er mistanke om forurensning.
	Luftregistreringer i Hønefoss.	2019/2020	
	Støysoner fra Statens vegvesen for riksveier og fylkesveier.		
	Støysoner fra BaneNOR for støy fra jernbane.		
	Handlingsplan for vannområde Tyrifjorden, 2016-2021.	2017	

Vedlegg 1: Detaljert framdriftsplan

Milepæl	2021		2022												2023						
	Nov	Des	Jan	Feb	Mar	Apr	Mai	Jun	Jul	Aug	Sep	Okt	Nov	Des	Jan	Feb	Mar	Apr	Mai	Jun	
Utarbeide planprogram																					
Politisk sak - oppstart og forslag til planprogram																					
Høring og offentlig ettersyn – oppstart og planprogram																					
Politisk sak - fastsette planprogram																					
Arealinnspill																					
Utredninger og utarbeide planforslag																					
Prinsippvedtak med grovsiling av arealinnspill																					
Politisk sak – 1. gangsbehandling																					
Høring og offentlig ettersyn (6 uker)																					
Behandling av uttalelser og ev. endringer i planforslag																					
Politisk sak - vedtak av plan																					

Vedlegg 2: Sentrumssone for Åsa

