

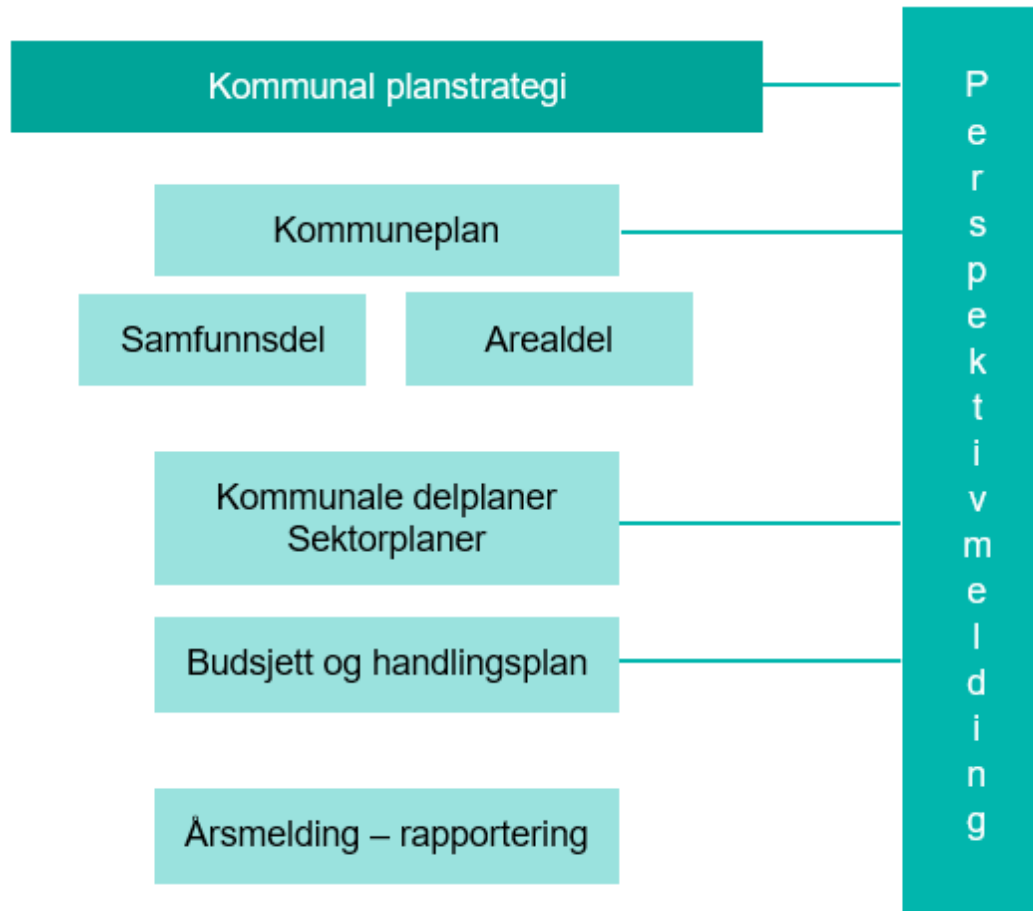


RINGERIKE
KOMMUNE

Perspektivmelding 2026

Formannskapetets strategisamling 12.05.2026
Heming Herdlevær

Hva er perspektivmeldingen?



Et helhetlig og felles faktagrunnlag

- Hvilke utfordringer har vi framover?
- Grunnlag for prioriteringer i planer og strategier
- Langsiktig perspektiv



Hvordan perspektivmeldingen er utarbeidet

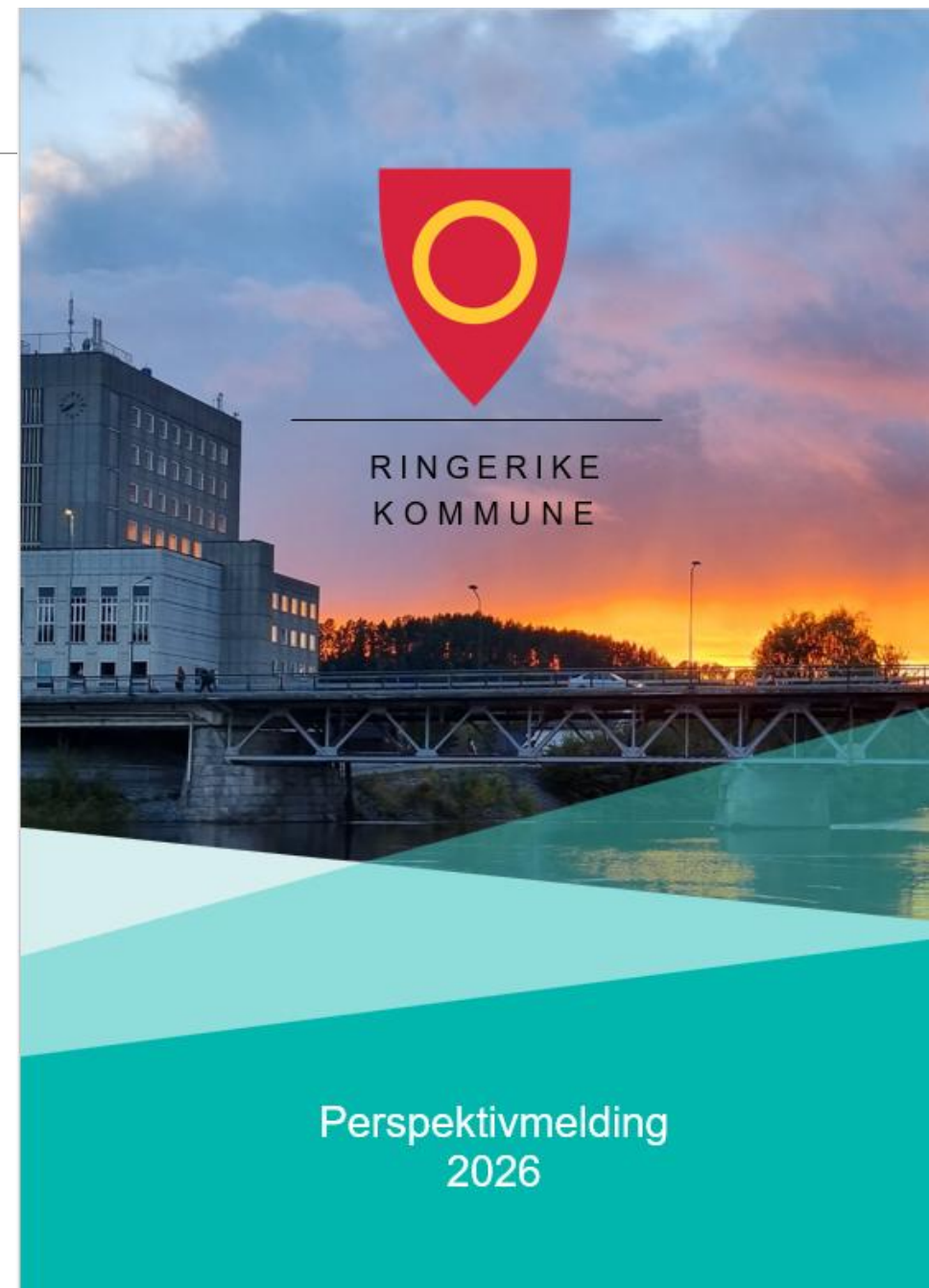


Tverrfaglig samarbeid
på tvers av alle sektorer



Innholdet i perspektivmeldingen

1. Om perspektivmeldingen
2. Kommunedirektørens vurderinger
3. Utviklingstrekk
4. Kommuneøkonomi og økonomisk bærekraft
5. Hvordan møte utfordringene?



Hva beskriver perspektivmeldingen?



- Befolkningsutvikling og kommunens tjenester
- Arealbruk og kommunens arealbehov
- Klimaomstilling
- Samfunnssikkerhet og beredskap
- Næring og sysselsetting
- Trygg oppvekst og tidlig innsats
- Kommuneøkonomi



Fakta grunnlag fra Telemarksforskning

- Beskriver sentrale utviklingstrekk i
 - befolkning
 - arbeidsplasser
 - næringsliv
 - levekår
 - oppvekstforhold
- Kan brukes av alle!



Notat 5/2026

Fakta grunnlag til perspektiv- melding 2026

Ringerike kommune

Audun Thorstensen



RINGERIKE - nærmest det meste

Hovedutfordringene for Ringerike



1 Aldrende befolkning og økt tjenestebehov

2 Press på arbeidskraft og kompetanse

3 Svak utvikling i næringslivet

4 Levekårsutfordringer i deler av befolkningen

5 Begrenset økonomisk handlingsrom





UTVIKLINGSTREKK



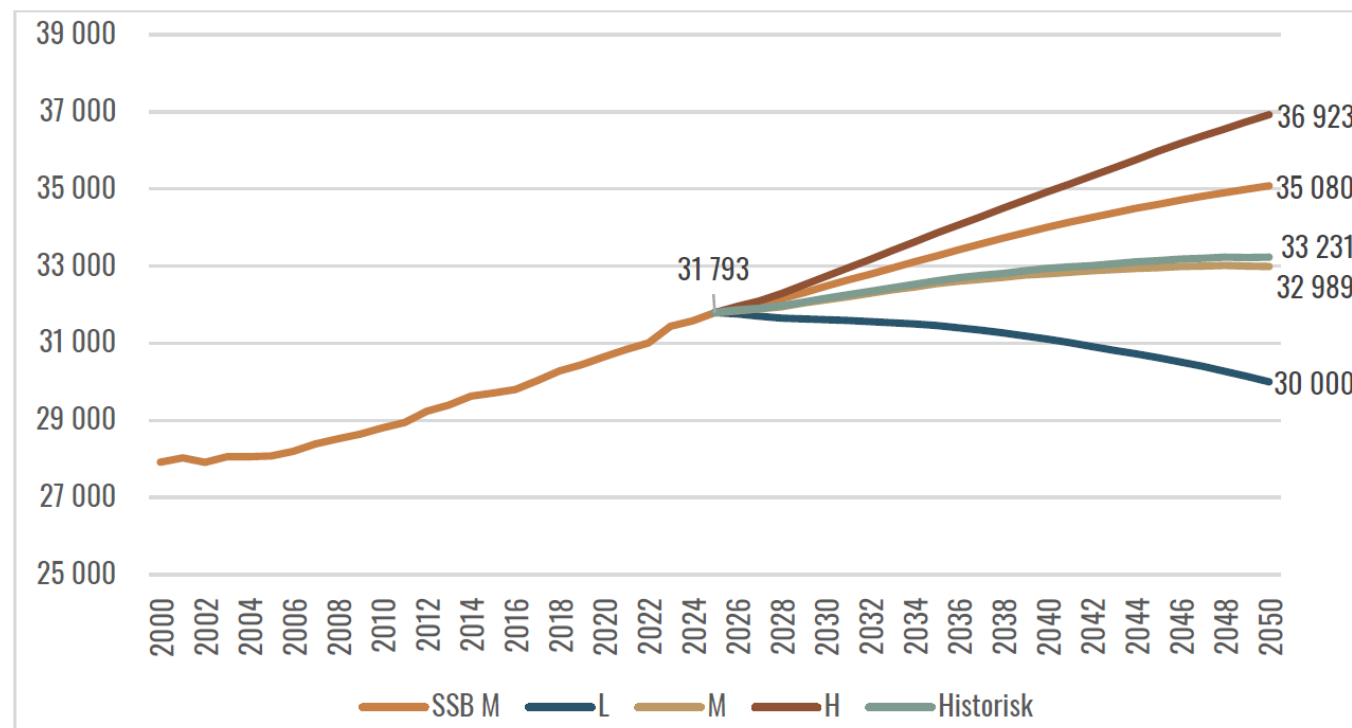


- Utviklingstrekk og noen av utfordringene kommunen står ovenfor
- Sammenhengene mellom samfunnsutviklingen og kommunen som tjenesteleverandør
- Faktabokser om Ringerike





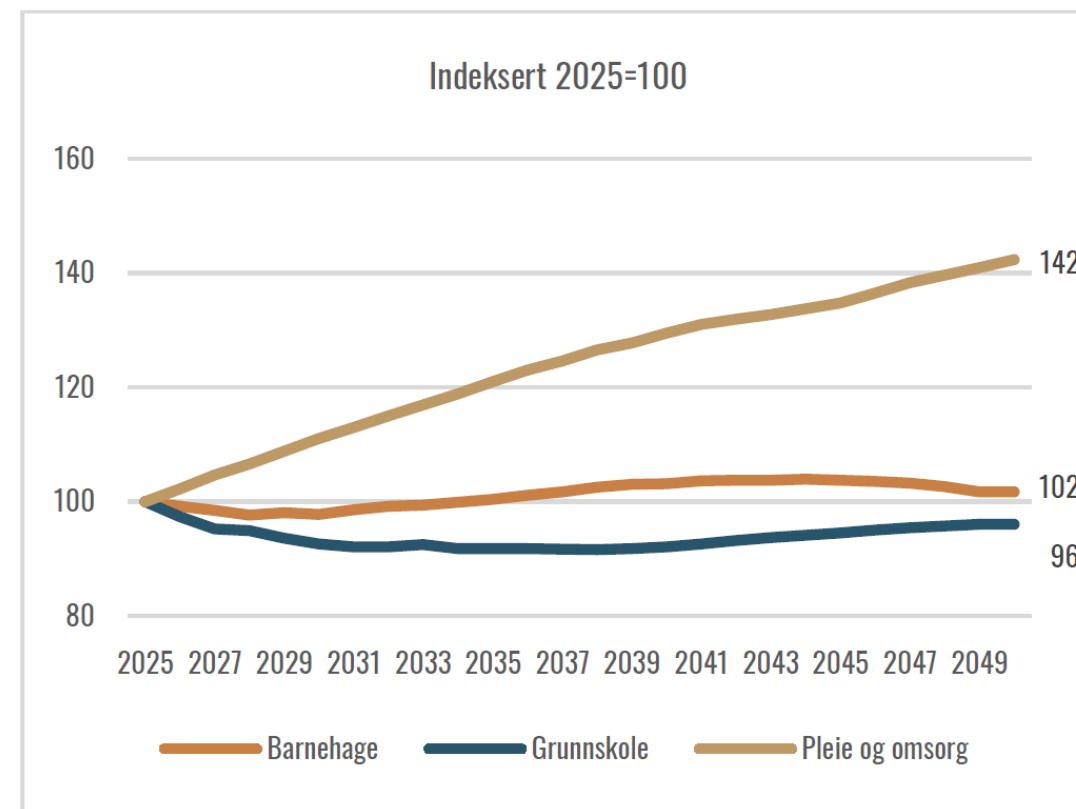
- Positiv bostedsattraktivitet
- Vekst siden år 2000
 - men svakere enn fylket og landet
- Nærmer oss 32 000 innbyggere
 - I 2050 kan folketallet variere mellom 30 000 og 37 000 avhengig av kommunens attraktivitet
- Eldre enn landsgjennomsnittet, og andelen eldre vil øke



Figur: Befolkningsprognoser fra Telemarksforskning med ulike baner: SSBs middelalternativ, lav, middels, høy og historisk attraktivitet fra Telemarksforskning.



- Krevende å få tak i riktig og nok arbeidskraft, særlig innen helse og omsorg
- Behovet i barnehage og skole endrer seg relativt lite
- Flere eldre vil få mange år med god helse, og utgjøre en ressurs for samfunnet
- Levealderen øker, og flere lever med sammensatte tilstander
- Høyere andel med lav inntekt og utenforskap enn landsgjennomsnittet
- Levekårsutfordringene varierer betydelig internt i kommunen
- Sterk frivillig sektor blir viktig i møte med demografiske endringer



Figur: Årsverksbehov for Ringerike fram mot 2050 i barnehage, grunnskole og pleie og omsorg. Prosentvis endring (indeksert slik at 2025 = 100). Telemarksforskning.



Samlet sett framstår Ringerike som relativt attraktiv som bosted, men med svakere utvikling i næringslivet. Den framtidige utviklingen vil i stor grad avhenge av kommunens evne til å styrke næringsutviklingen og legge til rette for vekst i både arbeidsplasser og boliger.





- Kommunens arealbehov
 - Lav utnyttelsesgrad i flere bygg, særlig administrasjonsbygg, skoler og barnehager
 - Endringer i demografi og tjenestetilbud gjør det nødvendig å tilpasse ressursbruken og sikre mer effektiv arealutnyttelse
- Boligstruktur
 - Høy eneboligandel i alle livsfaser
 - Lavere innslag av blokk enn i fylket og landet
 - Aleneboende utgjør den største husholdningstypen (andelen har økt gradvis siste 10 år)
 - For å møte utfordringer knyttet til lavinntekt, levekår, og demografisk endring med økende andel eldre, er det behov for fleksibel boligmasse og nye boformer





- Omstilling må skje raskere for å nå klimamålene
 - Nedgang i direkte klimagassutslipp på snaut 20 prosent fra 2009 til 2024
 - Utslippskuttene må skje 4,5 ganger raskere frem mot 2030
- Veitrafikk er største kilde til direkte klimagassutslipp i Ringerike,
 - etterfulgt av jordbruk og annen mobil forbrenning (som anleggs- og landbruksmaskiner).
 - Videre utslippsreduksjoner er dermed i stor grad knyttet til utviklingen i transport, arealbruk og landbruk
- Omstillingen til et lavutslippssamfunn gir muligheter
 - nye markeder og positive synergier for næringsliv, innbyggere og kommunen å utnytte, bl.a. knyttet til attraktivitet, folkehelse og et levende bymiljø.

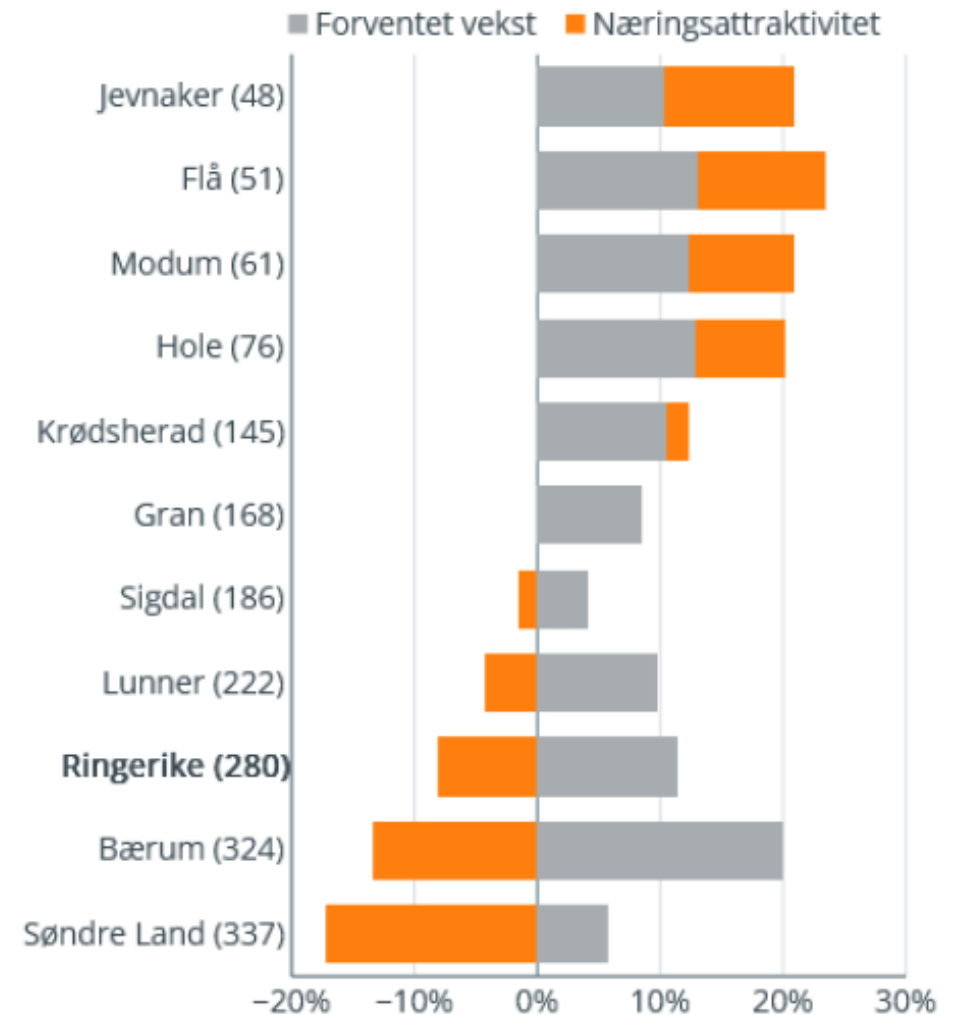




- Samfunnssikkerhet: sikre fysisk trygghet og et velfungerende lokaldemokrati i en tid med økende usikkerhet
- Utviklingen preges av tre hovedfaktorer:
 1. Klimaendringer
 2. Økt digital sårbarhet
 3. Mer uforutsigbar sikkerhetspolitisk situasjon
- Sentrale risikofaktorer: natur og klima, digital sårbarhet, demokratisk motstandskraft, sikkerhetspolitikk, og beredskap og systemer



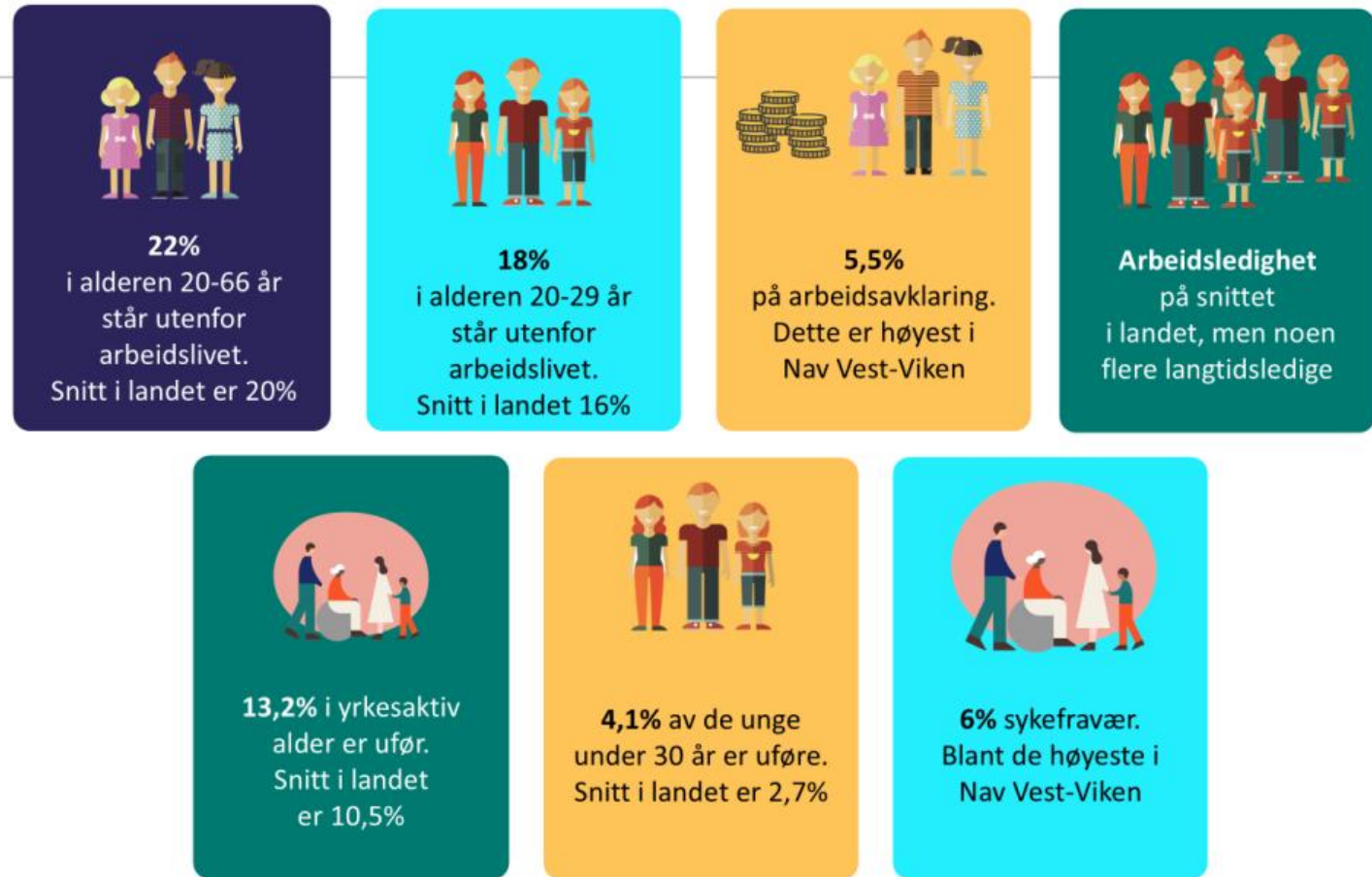
- Arbeidsplassveksten i næringslivet har vært betydelig svakere enn nasjonalt nivå
- Kommunen har hatt negativ næringsattraktivitet
- Ringerike er del av et regionalt arbeidsmarked med høy utpendling



Forventet vekst i antall ansatte i næringslivet og næringsattraktivitet. Faktisk vekst er summen av søylene. Rangering for næringsattraktivitet er vist i parentesene.



- Lavere inntekts- og utdanningsnivå enn landet, og større andel som står utenfor arbeid, utdanning og opplæring
- Påvirker næringslivets mulighet til å rekruttere og kommunens skatteinntekter





- Familiens levekår påvirker barn og unges forutsetninger for å delta i fritidsaktiviteter og samfunnsliv
 - Dårligere levekår øker sannsynligheten for utenforskap i samfunnet
 - Reduserer vi ulikhetene i levekår, reduserer vi også skjevfordelingen.
- Mange barn i Ringerike vokser opp i familier med vedvarende lavinntekt
 - Ofte fordi foreldrene har lav utdanning eller svak tilknytning til arbeidslivet
 - Tidlig innsats er viktig for å sikre like utdanningsmuligheter og minske sosiale forskjeller
- Det viktigste forebyggende arbeidet er det som skjer i hverdagen, i barnehagene, skolene og fritidsaktivitetene



KOMMUNEØKONOMI





- Status for kommuneøkonomien og det økonomiske handlingsrommet til Ringerike kommune
- Gir en oversikt over:
 - Inntekter
 - Utgifter
 - Investeringer
 - Kommunens finansielle måltall

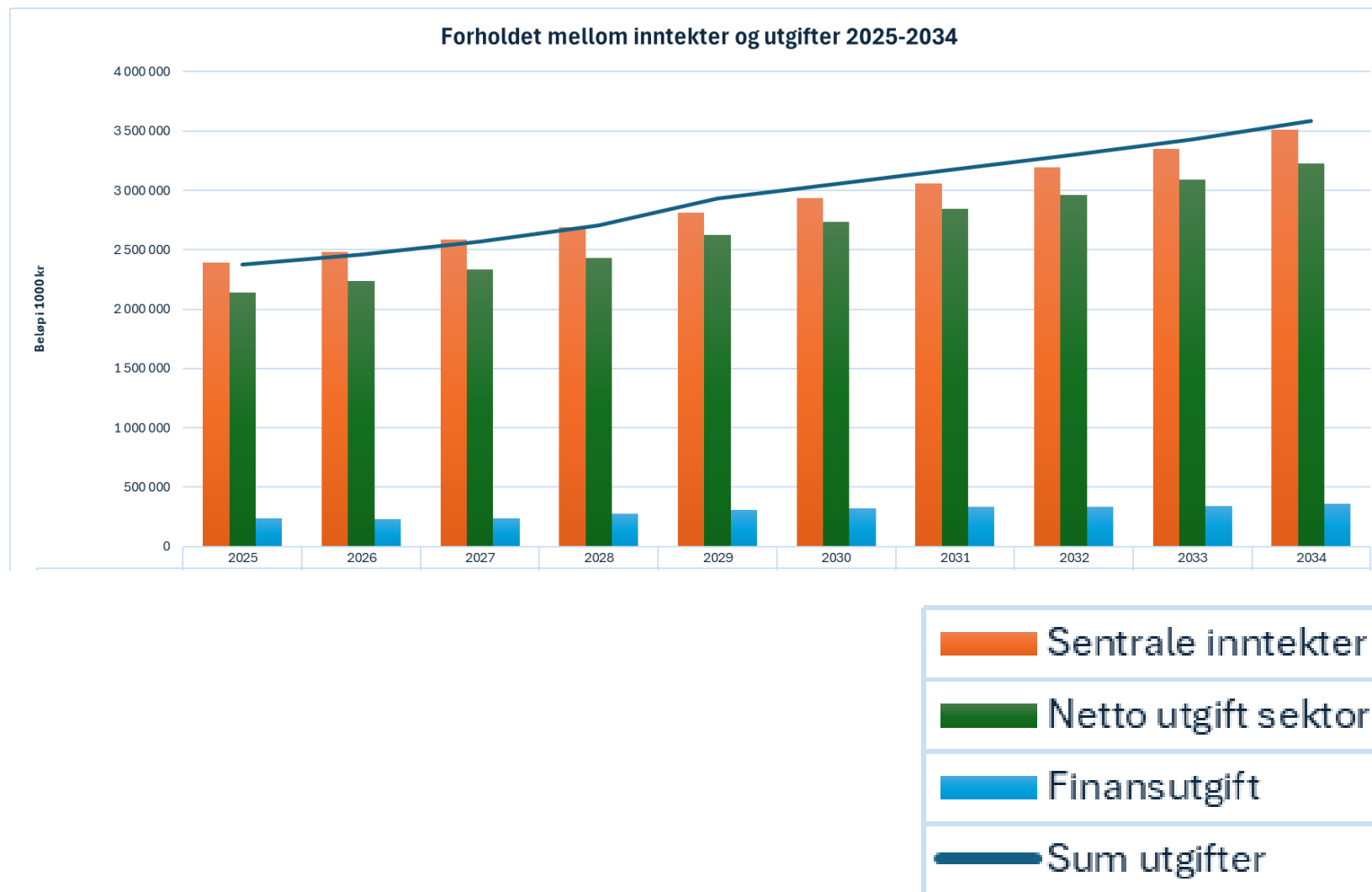


- Ringerike kommune drifter effektivt på de fleste områder
- Lav skatteinngang og små ekstrainntekter som gjør at kommunen er blant dem med lavest nivå på frie inntekter pr innbygger
- Små driftsmarginer og relativt høy lånegjeld gjør økonomien sårbar for endringer utenfra
- Har kommet godt ut av endringene i inntektssystemet fra staten, men fremdeles lavt inntektsnivå pr innbygger
- Står foran store investeringer som vil gi utslag i både økte kapitalkostnader og driftskostnader
- Har klart å bygge disposisjonsfond som gir et visst handlingsrom
- Utfordrende med egenkapital til investeringsprosjekter

Demografiendringene krever investering i helse og omsorg:



- Samlede utgiftene vil overstige inntekter, etter at sykehjem tas i bruk
 - Investeringen gir både økte finanskostnader og driftsutgifter, og vil føre til at kommunen har negative driftsresultater over flere år
- Derfor nødvendig med omstilling og omprioriteringer for å unngå at utgiftene overstiger inntektene flere år på rad



HVORDAN MØTE UTFORDRINGENE?



RINGERIKE - nærmest det meste



Ringerike står overfor en utvikling preget av aldring, svak næringsutvikling og levekårsutfordringer, noe som samlet vil legge press på kommunens økonomi og tjenestebehov.



Mulige grep for å møte utfordringene



Fortsette som før	Aktive grep	Radikale grep
Med dagens praksis	Gjøre aktive grep for å møte utfordringene	Går lenger enn aktive grep, tenke langsiktig og helt nytt





Beskrivelse av dagens situasjon

- Krevende å få tak i riktig og nok arbeidskraft
- Krevende prioriteringer mellom tjenester
- Økende tjenestebehov
- Økende utgifter til teknisk infrastruktur
- Store investeringsbehov
- Sårbart driftsresultat
- Behov for omstilling

- Levekårsutfordringer

- Klimaomstilling går for sakte (ift. fastsatte klimamål)

- Svak utvikling i næringslivet
- Lavt utdanningsnivå

UTKAST

Konsekvenser av å fortsette som før

- Krevende å levere likeverdige tjenester på rett nivå
- Mindre forebygging og mer brannslukking
- Større forskjeller
- Lavere bemanning og kvalitet på tjenestene
- Flere avvik
- Risiko for lovbrudd
- Kommunen mister handlingsrom til å prioritere innenfor tjenestene
Kommunen vil om noen år måtte redusere ressursbruken raskt for å unngå statlig styring (ROBEK)
- Vanskelig å nå klimamål
- Lav skatteinngang
- Lite attraktiv kommune for etablering av nye kunnskapsintensive bedrifter

Aktive grep

Radikale grep



Forslag til aktive grep

- Løse dagens oppgaver på nye måter (omstilling):
 - Innovasjon, teknologi og digitalisering
 - Endre tjenestestruktur
 - Forebygging
 - Jobbe på andre måter (f.eks. fra individ til gruppetenkning)
 - Oppgavedeling mellom ulike yrkesgrupper
- Økt samarbeid og nye samarbeidsformer med andre, bl.a.:
 - Frivilligheten
 - Næringslivet
 - Offentlige aktører
 - Regionalt
- Utnytte inntekspotensialet
- Sambruk/flerbruk av arealer, utnytte eksisterende areal bedre
- Utsette/reducere investeringer
- Avvikle/reducere oppgaver/tilbud
- Bruke planverktøy mer aktivt for å styre areal- og samfunnsutviklingen
- Vektlegge klimaomstilling i alle beslutninger

Konsekvenser

- Mer attraktiv arbeidsgiver (om man er fremoverlent og innovativ)
- Tydeligere prioritering mellom oppgaver
- Frigjort kapasitet
- Behov for mindre personell
- Økt produktivitet
- Mindre arealbehov
- Redusert investeringsbehov
- Økt økonomisk handlingsrom
- Høyere eiendomsskatt
- Høyere skatteinngang og dermed større økonomisk handlingsrom
- Økt næringsattraktivitet med økt og mer rettet innsats mot næringsutviklingsaktiviteter
- Forventningsgapet øker (vi må jobbe med å avklare forventningene til kommunens tjenester)
- Økt forutsigbarhet og gjennomføringsevne
- Økt hastighet i klimaomstillingen, mer bærekraftig bruk av natur og ressurser

Forslag til radikale grep

- Utnytte kommunens inntekspotensial fullt ut og tenke nytt om mulige nye inntektskilder
- Sterkere styring av areal- og samfunnsutviklingen (utnytte tilgjengelig infrastruktur og kapasitet i kommunale tjenester).
- Unngå plassering av bebyggelse og arealbruk som øker sannsynlighet og konsekvens av naturfarer (ras, flom, ekstremnedbør)
- Kun utføre lovpålagte tjenester
- Jobbe for kommunesammenslåing
- Sterkere vektlegging av samfunns- og kommuneøkonomiske nytte-kostnadsvurderinger i alle beslutninger
- Grep utenfor kommunens kontroll:
 - Endrede bemanningsnormer
 - Nasjonale løsninger for standardisering (f.eks. sak og arkivsystem)
 - Flytte oppgaver mellom forvaltningsorganer

Konsekvenser

- Økte inntekter
- Økt økonomisk handlingsrom
- Økte skatter og egenandeler for innbygger
- Reduserte kostnader
- Innbyggerne må ta mer ansvar selv
- Redusert velferdsnivå
- Større ulikheter

UTKAST

UTKAST





AVSLUTNING





TELEMARKSFORSKING

Notat 5/2026

Faktagrunnlag til perspektivmelding 2026

Ringerike kommune

Audun Thorstensen



**RINGERIKE
KOMMUNE**

Perspektivmelding
2026



- Perspektivmeldingen gir et helhetlig faktagrunnlag om utfordringsbildet i Ringerike
- Orienteringssak i kommunestyret i juni
- Oppfølging skjer i senere planer og prosesser



Takk for oppmerksomheten!



RINGERIKE
KOMMUNE



- **Felles forståelse av situasjonen**
 - Kjenner vi oss igjen i utfordringsbildet som beskrives (demografi, økonomi, levekår)?
 - Hva oppfatter vi som **de viktigste utfordringene** for Ringerike fram mot 2035?
 - Er det noen forhold som er **undervurdert eller overdrevet** i meldingen?
 - Hvilke utviklingstrekk bekymrer oss mest – og hvorfor?



- **Prioritering og politisk ansvar**
 - Hva er kommunens **viktigste oppgaver fremover** – hva må vi prioritere først?
 - Hva kan vi **gjøre mindre av, eller slutte med**?
 - Hvordan skal vi balansere:
 - tjenestekvalitet
 - økonomisk bærekraft
 - innbyggernes forventninger?
 - Hva betyr det konkret at vi ikke kan opprettholde dagens velferdsnivå? Hvordan skal det håndteres politisk?



- **Valg av strategi – hvor store grep?**
 - Hvor på skalaen mellom «fortsette som før» og «radikale grep» bør Ringerike ligge?
 - Hvilke **aktive grep** mener vi er mest nødvendige?
 - Hva er politisk gjennomførbart – og hva krever mer mot?
 - Hvor langt er vi villige til å gå når det gjelder:
 - strukturendringer
 - tjenestetilbud
 - skatter og egenbetaling?