



RINGERIKE
KOMMUNE

Samfunnsutviklingens rolle i budsjettet

Heming R Herdlevær, ass. kommunedirektør

Sentrale dimensjoner i samfunnsutviklingen



Levekår og inkludering: helse, utdanning, bolig, sosial trygghet, deltagelse og redusere ulikheter



Nærings- og arbeidsliv: verdiskapning, omstilling, kompetanse og attraktive arbeidsplasser



Areal og steder: planlegging av byer og tettsteder, boligbygging, transport og offentlig rom



Miljø og klima: naturforvaltning, klimaomstilling, energi og bærekraftig ressursbruk

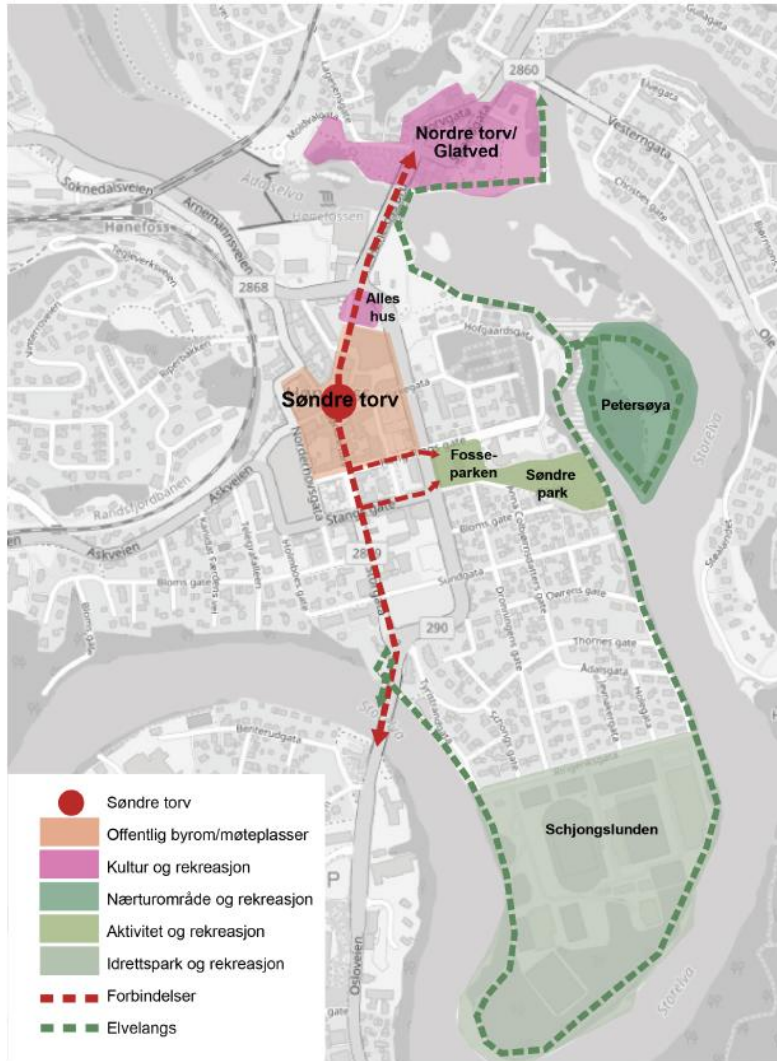


Demokrati og medvirkning: åpenhet, tillit, innbyggerinvolvering og samarbeid med sivilsamfunnet – samskaping



Identitet og kultur: stedstilhørighet, kulturtilbud og lokal attraktivitet





DEN TRYGGE OG GODE BYEN FOR ALLE

Sammen skal vi gjøre Hønefoss mer levende og attraktiv gjennom å skape den gode byen for alle. Alle hverdagsaktivitetene skal nås innenfor gang- og sykkelavstand for alle i sentrum.



REGIONENS KOLLEKTIVKNUTEPUNKT

Hønefoss er en gammel stasjonsby og et viktig handelsknutepunkt i regionen. Vår rolle som regionhovedstad vil få fornyet kraft med Ringeriksbanen og ny E16. Stasjonen blir viktig for byutviklingen i Hønefoss.



EN BLÅGRØNN BY

Hønefoss skal være en by med grønne byrom, og ha turmuligheter for alle i gangavstand fra sentrum. Byens grønne lunger, elva og fossen skal ha en sammenhengende struktur til glede for innbyggere og besøkende.



EN MER TILGJENGELIG BY

For å lykkes med en tilgjengelig by, skal det bli enda mer attraktivt, trygt og enkelt å gå, sykle og reise kollektivt i fremtiden. Sentrum skal ha god tilgjengelighet med bil og parkering samtidig som sentrum er beskyttet mot gjennomgangstrafikk og annen unødig biltrafikk. Sammen skal vi skape en enklere og tryggere reisehverdag.



Sentrale dimensjoner i samfunnsutviklingen



Levekår og inkludering: helse, utdanning, bolig, sosial trygghet, deltagelse og redusere ulikheter



Nærings- og arbeidsliv: verdiskapning, omstilling, kompetanse og attraktive arbeidsplasser



Areal og steder: planlegging av byer og tettsteder, boligbygging, transport og offentlig rom



Miljø og klima: naturforvaltning, klimaomstilling, energi og bærekraftig ressursbruk



Demokrati og medvirkning: åpenhet, tillit, innbyggerinvolvering og samarbeid med sivilsamfunnet – samskaping



Identitet og kultur: stedstilhørighet, kulturtilbud og lokal attraktivitet



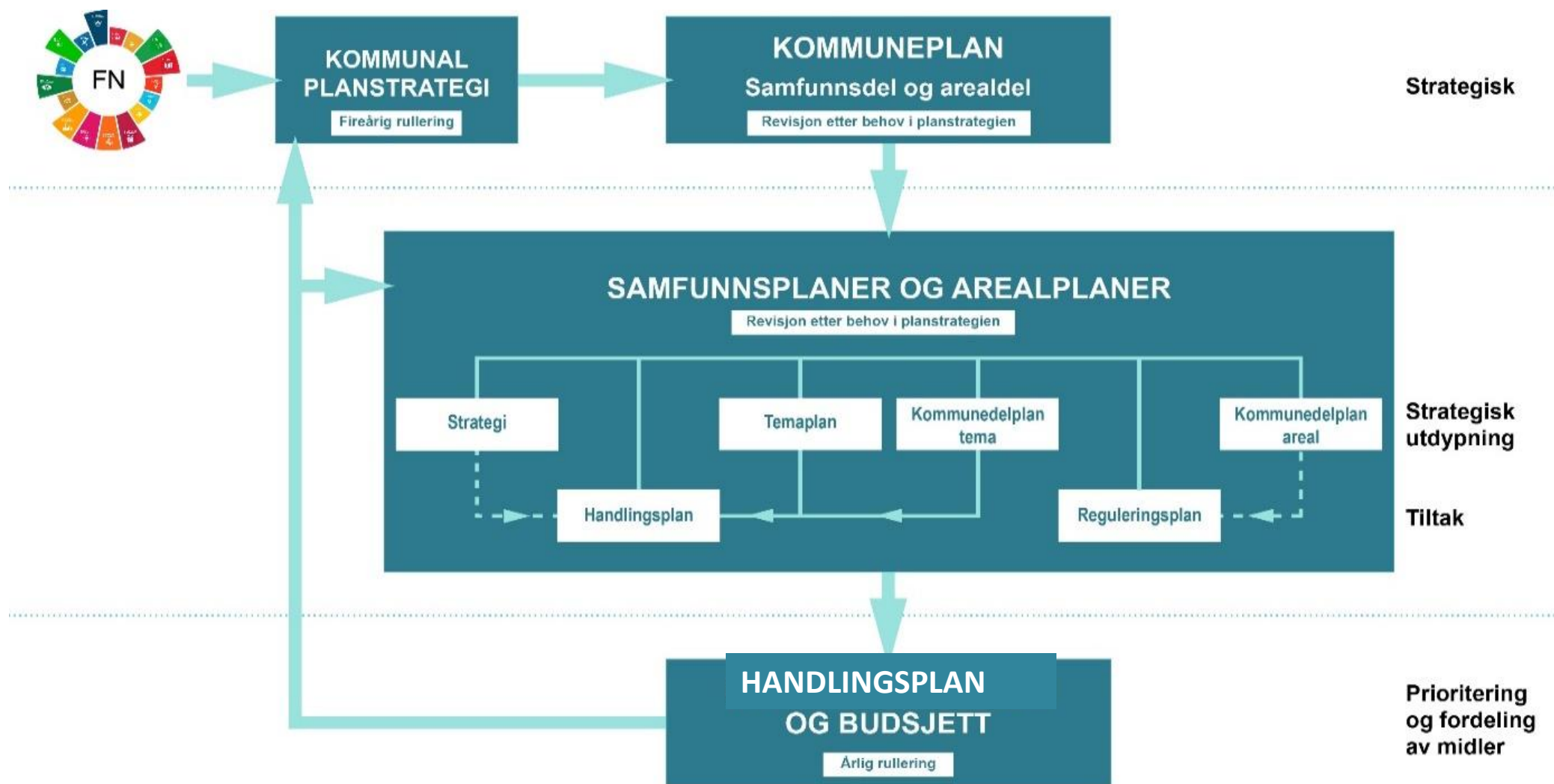
Hva innebærer samfunnsutviklingsrollen?



- Kommunens samfunnsansvar
 - Kommunen er planmyndighet (kommuneplaner, samfunns- og arealdel)
 - Kommunen leverer sentrale velferdstjenester
 - Kommunen påvirker lokalsamfunnet utover de lovpålagte tjenestene som tilbys, gjennom bolig, næring og miljø.
- Tverrsektoriell samhandling
 - Samfunnsutviklerrollen krever samarbeid på tvers av sektorer for helhetlig utvikling. (stat, fylke, næringsliv, frivillighet mv.)
- Langsiktig prioritering
 - Investeringer i samfunnsutvikling gir gevinster over tid og krever politisk besluttsomhet.



Plansystemet i Ringerike



Sammenhengen mellom samfunnsutvikling, økonomiplan og handlingsplan



Samfunnsutviklingens rolle

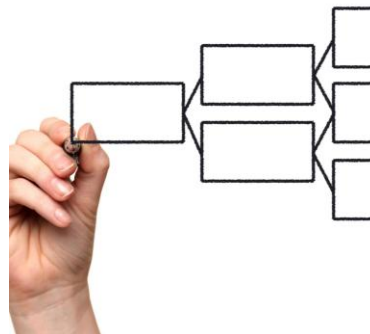
Samfunnsutvikling/samfunnsplanen setter langsiktige mål for lokalsamfunnets levekår, klima, næringsliv og demokrati. Og har et tverrgående perspektiv for all kommunal virksomhet.

Samfunnsutviklingen påvirker kommunens attraktivitet.



Økonomiplanens funksjon

Økonomiplanen er et strategisk verktøy der vi prioriterer økonomiske ressurser for å realisere samfunnsutviklingens mål innen bærekraftige rammer og kommunelovens krav.



Handlingsplanens gjennomføring

Handlingsplan og virksomhetsplaner konkretiserer tiltak og prosjekter med ansvar, tidsplan og prioritering for å operasjonalisere de tiltak som er prioritert, for å nå de mål man har satt seg.

Hvorfor er temaet særlig relevant nå?



1 Aldrende befolkning og økt tjenestebehov

2 Press på arbeidskraft og kompetanse

3 Svak utvikling i næringslivet

4 Levekårsutfordringer i deler av befolkningen

5 Begrenset økonomisk handlingsrom



..... og alle peker på det samme




**DET KONGELIGE
FINANSDEPARTEMENT**

Meld. St. 31
(2023–2024)
Melding til Stortinget

Perspektivmeldingen 2024





**Buskerud
fylkeskommune**

Buskerudplanen
Med hjerte for Buskerud

Høringsutkast



Folkehelseprofil 2026 

Ringerike

Noen trekk ved kommunens folkehelse
Arbeid - en viktig del av voksenlivet er temaet for folkehelseprofilen 2026. Temaet gjenspeiles i indikatorer og figurer.
Indikatorerne som presenteres i profilen er valgt med tanke på helsefremmende og forebyggende arbeid, men er også begrenset av hvilke data som er tilgjengelige på kommunenivå. All statistikk må tolkes i lys av annen kunnskap om lokale forhold.

Befolkning

- I kommunen er andelen i yrkesaktiv alder (16-66 år) lavere enn i landet som helhet.

Oppvekt og levekår

- Andelen sysselsatte i aldersgruppen 20-66 år, er lavere enn i landet som helhet. Les mer om arbeid på midtsidene og finn mer detaljert statistikk i statistikkbanken Folkehelsestatistikk.
- Andelen som står utenfor utdanning og arbeidsliv i aldersgruppa 20-66 år, er høyere enn i landet som helhet. Denne gruppen omfatter også uføretrettede.
- Andelen som gjennomfører videregående opplæring er ikke signifikant forskjellig fra landsnivået.

Miljø, skader og ulykker

- Andelen eksponert for fint svevestøv over luftkvalitetskriteriene på 5 mikrogram per kubikkmeter (µg/m³), ser ut til å være lavere enn for befolkningen i landet som helhet.

Heslerelatert atferd

- Andelen 17-åringene som oppgir at de trener sjeldnere enn ukentlig er ikke signifikant forskjellig fra landsnivået, vurdert etter resultater fra nettbaseret sesjon 1 for gutter og jenter.

Helsestilstand

- Forskjellen i forventet levealder mellom de som har grunnskole og de som i tillegg har videregående eller høyere utdanning, er ikke signifikant forskjellig fra landsnivået.
- Andelen med psykiske symptomer og lidelser er høyere enn i landet som helhet, vurdert etter data fra fastlegen og legevak.

Folkehelseprofil for 3305 Ringerike, 2026. Befolkningsårrelatert per 1. januar 2025: 31793



**RINGERIKE
KOMMUNE**



Perspektivmelding
2026





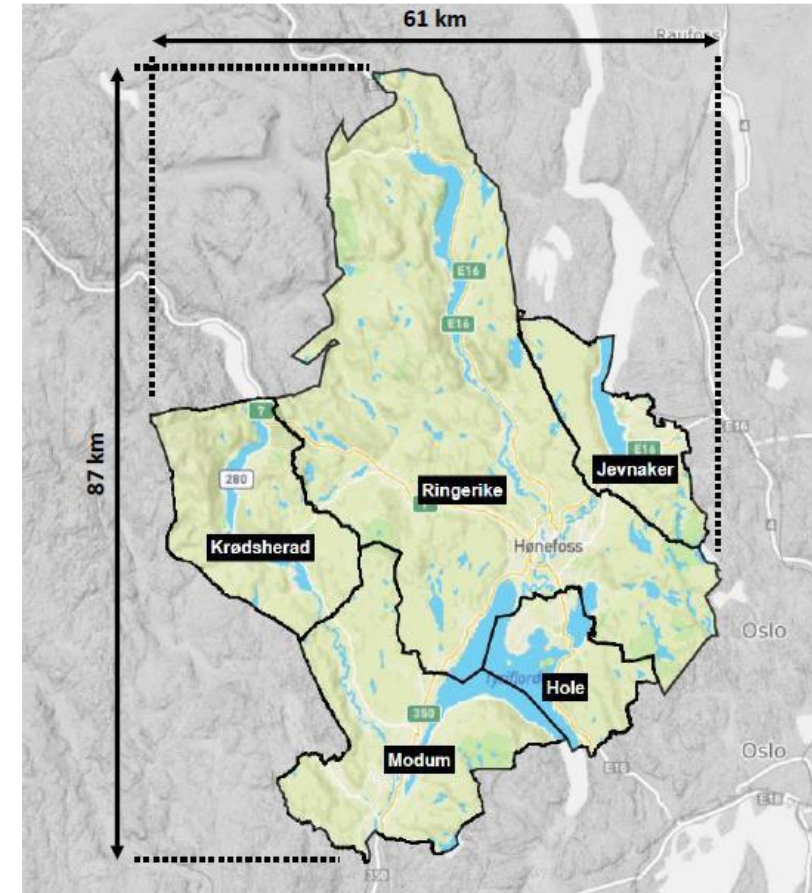
RINGERIKE
KOMMUNE

Ringeriksregionen som en strategisk ramme

Ringeriksregionens rolle og funksjon



- **Felles politisk plattform**
 - Ringeriksregionen IPR gir kommunene en felles politisk og strategisk plattform for samfunnsutvikling og samarbeid
- **Regional samordning**
 - Samarbeid på tvers av kommunegrenser styrkers regionens presisjon myndigheter og næringsliv
- **Felles prioritering og satsing**
 - Felles innsats innen infrastruktur, kompetanse, klima og næring øker sjansen for måloppnåelse.
- **Effektiv ressursbruk**
 - Samordning bidrar til bedre bruk av midler og sterkere utviklingseffekt for kommunene.



Overordnede mål og innsatsområder i regionen



RINGERIKSREGIONEN IPR – STRATEGISK OVERSIKT

OVERORDNEDE MÅL

- 1** Ringeriksregionen skal fremstå som en samlet og helhetlig region til det beste for innbyggerne.
- 2** Ringeriksregionen skal være en attraktiv region for innbyggere og næringsliv.
- 3** Ringeriksregionen skal samlet sett ha en årlig befolkningsvekst på 1–2 %.
- 4** Ringeriksregionen skal være en tydelig stemme i samfunnsdebatten, og jobbe interessepolitisk for regionens interesser.

PRIORITERTE SATSINGSOMRÅDER (i samarbeidsavtalen)



INNSATSOMRÅDER (IPR)	1. INFRASTRUKTUR	2. KOMPETANSE, UTDANNING OG INNENFORSKAP	3. MILJØ OG KLIMA	4. NÆRING	5. MERKEVARE
HOVEDMÅL	<ul style="list-style-type: none">FRE16 realiseres innen 2040	<ul style="list-style-type: none">Ringeriksregionen skal ha utdanningstilbud og kompetansehevende tiltak i tråd med samfunnets behovFlere innbyggere skal oppleve innenforskning gjennom deltakelse i arbeid, aktivitet eller utdanning	<ul style="list-style-type: none">Jobbe sammen for å nå målene i regionens erklæring for klima og miljøFortsette regionalt arbeid med biosirkulære prosjekter	<ul style="list-style-type: none">Regionen skal legge til rette for et bærekraftig og konkurranse-dyktig næringslivLegge til rette for økt antall arbeidsplasserOpprettholde tjenestetilbudet i regionen	<ul style="list-style-type: none">Ringeriksregionen skal styrke sin attraktivitet og posisjon som et framtidig og inkluderende bo-, arbeids-, og besøksområde

FRA MÅL TIL RESULTATER



Foreløpig



«Fremtidens Ringerike»

Et program for omstilling i tidsperioden 2027-2029 (og perioden fremover)



1. Fremtidens kommune – forenkling og fornying
2. Gode og tilgjengelige tjenester
3. Økte driftsmidler til brukernære tjenester
4. Miljøvennlig og effektiv arealbruk
5. Samfunnsutvikling for å sikre befolkningsvekst
6. Ringerike kommune, en attraktiv arbeidsgiver!
7. Et budsjett for fler i arbeid





RINGERIKE
KOMMUNE

Fra strategi til budsjett prioritering

Hva betyr innsatsområdene i praksis for budsjettet?



- Infrastruktur og samferdsel
 - Prioriteringer i budsjettet omfatter investeringer og planlegging innen infrastruktur og samferdsel for å sikre effektiv utvikling
- Kompetanse og innenforskap
 - Økt innsats i skole, oppvekst og arbeidsrettede tiltak krever målrettede budsjettprioriteringer for å styrke kompetanse og inkludering
- Klima- og miljømål
 - Grønne løsninger, energieffektivisering og bærekraftige anskaffelser påvirker både drifts- og investeringsbudsjett
- Næringsutvikling og attraktivitet
 - Tilrettelegging, arealpolitikk, samarbeid med private aktører og kultur bidrar til næringsutvikling og stedsattraktivitet





Samfunnsutvikling omhandler store deler av kommunal virksomhet. I arbeidet med strategier og handlingsplaner må man ha både et kortsiktig og langsiktig perspektiv. Hvordan skal vi klare å ivareta det langsiktige samfunnsperspektivet inn i arbeidet med Handlingsplan og budsjett?

Takk for oppmerksomheten!



RINGERIKE
KOMMUNE